

# L'accessibilité à la vie culturelle

OCT. 2024



# Édito

## À Rennes, nous sommes convaincus que la culture renforce la citoyenneté : qu'elle est un droit, tout simplement.

C'est pourquoi nous déployons beaucoup d'énergie et de moyens pour que l'accès, comme la pratique culturelle, ne soient pas l'affaire de quelques-uns, mais bien de tous. Pour que l'art et la culture soient accessibles partout, universellement partagés, démocratiquement diffusés.

C'est pour toutes ces raisons, qu'à Rennes et dans notre métropole, nous avons fait de l'accessibilité le cœur de notre droit à la culture.

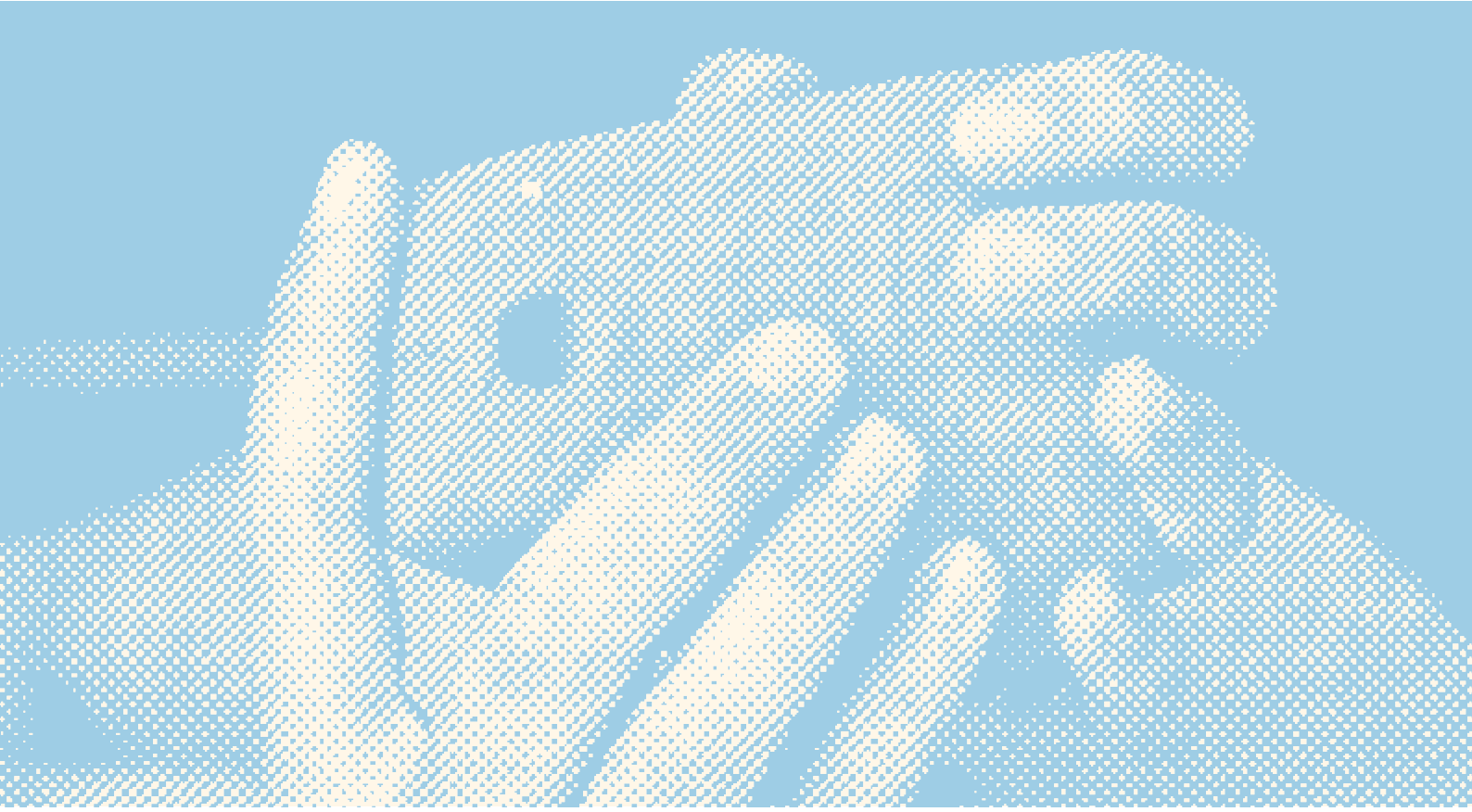
Comment ? En assurant le meilleur accueil possible de l'autre, mais surtout l'accueil de l'autre dans sa diversité, dans le respect de son altérité. Cela interroge autant les lieux culturels eux-mêmes, leur architecture, leur mobilier, que la manière d'accueillir les personnes.

Donner une place centrale à l'accessibilité, c'est s'assurer que nos lieux culturels soient en adéquation avec nos valeurs, en termes d'inclusion, d'ouverture à l'autre et de bienveillance. Et termes d'égalité, tout simplement. Pour permettre à chacune, à chacun d'avoir accès à la culture, d'être libre de choisir ses pratiques culturelles et libre de s'exprimer, notamment sous une forme artistique.

Dans cette brochure, vous pourrez découvrir ce que nous entreprenons concrètement en matière d'accessibilité.

- Rendre l'offre culturelle existante accessible 6
- Rendre accueillants nos équipements culturels 10
- Former, mobiliser et mettre en réseau les acteurs culturels 14
- Expérimenter de nouvelles approches d'accessibilité 18

**Nathalie Appéré**  
Maire de Rennes  
Présidente de Rennes Métropole



# Avant-propos

**L'accessibilité, c'est avant tout garantir que chacun et chacune, quelles que soient ses particularités, puisse participer pleinement à la vie culturelle.**

Elle implique une compréhension et une inclusion véritable des besoins de toutes les personnes, sans que les différences ne deviennent des obstacles. À Rennes, la Ville et la Métropole s'engagent activement pour que l'offre culturelle soit compréhensible et accessible à tous et toutes, sans qu'aucune barrière ne freine l'accès aux savoirs, aux arts et aux loisirs.

Cette accessibilité se traduit par des lieux qui valorisent les différences, où les handicaps ne sont pas vus comme des obstacles mais comme des réalités à intégrer naturellement dans l'expérience collective. Rennes, Ville et Métropole veillent également à proposer des conditions économiques inclusives, avec des tarifs gratuits ou abordables. Il est essentiel que les démarches administratives ne deviennent pas des freins, permettant ainsi l'accès aux activités sans passer par des procédures complexes ou stigmatisantes.

Grâce à des initiatives concrètes, telles que l'intégration de dispositifs spécifiques d'accès aux œuvres pour les personnes sourdes ou malvoyantes, la mise à disposition de ressources en langage simplifié, ou encore la formation des acteurs culturels pour mieux accueillir et accompagner les personnes (dans leur diversité et leur singularité), l'accessibilité devient une réalité à Rennes. Rendre la culture accessible, c'est s'assurer que chaque lieu, chaque exposition, chaque activité soit pensé pour tous, dans une logique d'inclusion et de partage. C'est permettre à chacun et chacune de vivre une expérience enrichissante, dans un environnement accueillant où la diversité est une force.

Ici, les exemples présentés concernent principalement les équipements culturels en régie : le Musée des beaux-arts, les Archives municipales, l'Ecomusée de la Bintinais, l'Opéra, Les Champs Libres, le Conservatoire, la Maison du Livre, la Criée centre d'art contemporain et les bibliothèques.

# Rendre l'offre culturelle existante accessible

Concrètement, quelques exemples de ce que l'on fait déjà

## KIT BOATE

La Ville de Rennes met à disposition des acteurs culturels un kit d'accessibilité nommé BOATE (Boîte à outils accessibilité tous événements). Colliers magnétiques (personnes sourdes ou malentendantes appareillées), gilets vibrants (personnes sourdes non appareillées), canne-sièges ou encore conseils pour une communication lisible : ces ressources sont gracieusement à la disposition des acteurs culturels.

→ [Réservation auprès de dirculture@rennesmetropole.fr](mailto:dirculture@rennesmetropole.fr)

## FALC

Rennes, ville et métropole propose dans chacun de ses équipements une présentation du lieu en Facile à lire et à comprendre (FALC). Le Musée des beaux-arts et La Criée proposent également des Facile à lire et à comprendre comme supports d'aide à la visite de leurs expositions temporaires. De nombreux autres lieux culturels et festivals du territoire proposent désormais leurs programmation en FALC.

## CARTE SORTIR!

La carte Sortir! permet d'assister à des spectacles, de pratiquer des activités régulières ou ponctuelles à tarifs prenant en compte les revenus des personnes, mais aussi d'organiser des sorties en groupe.

## GRATUITÉ

Les jeunes de -26 ans peuvent accéder gratuitement à l'ensemble des expositions des musées. Les bibliothèques sont également gratuites pour tous et toutes!

## AUDIODESCRIPTION

Des représentations au TNB ou à l'Opéra sont proposées en audiodescription, accompagnées de visites tactiles des décors, costumes et accessoires, pour les personnes aveugles et malvoyantes.

## MOBILITÉ

Portée par Rennes Métropole et le Star, le dispositif Sortez en bus permet de se rendre à des spectacles sur Rennes en bus depuis la commune où l'on vit ou la commune avoisinante. Une desserte de bus de proximité est mise en place spécifiquement pour chaque soirée (aller et retour). En 2024-2025, 8 sorties culturelles sont proposées tout au long de la saison.

→ [En savoir plus sur Sortez en bus sur metropole.rennes.fr](https://www.rennesmetropole.fr)

## PRISONS

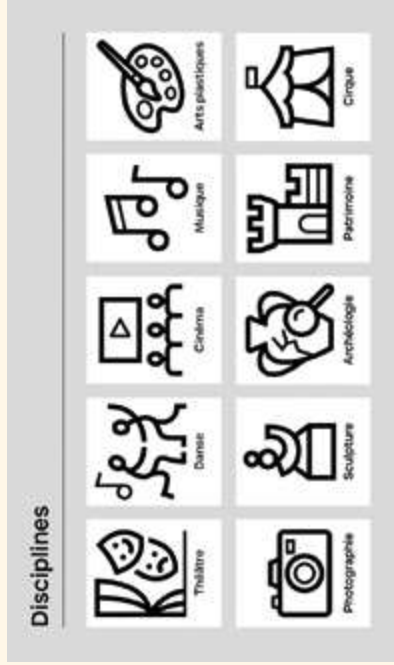
Le Musée des beaux-arts a noué un partenariat avec les prisons de Rennes pour proposer des conférences aux détenus.

## PODCASTS

Aux Archives de Rennes, une attention particulière est portée à l'accessibilité des contenus sonores. La mise en ligne des conférences des Jueidis des Archives et des podcasts de la série *Rennes j'écoute! Les voix du service public* est ainsi systématiquement accompagnée d'une transcription intégrale voire d'un résumé.

## Quelques actions en images

→ 01



← 02



↓ 03



### 01 Rennes, Ville et Métropole

a mis en place une **pictothèque**, soit des pictos mis à disposition gratuitement aux acteurs culturels et associations pour présenter les offres culturelles et les conditions d'accès afin de faciliter la lecture sur les supports de communication.

© Rennes, Ville et Métropole

### 02 À hauteur d'yeux d'enfants,

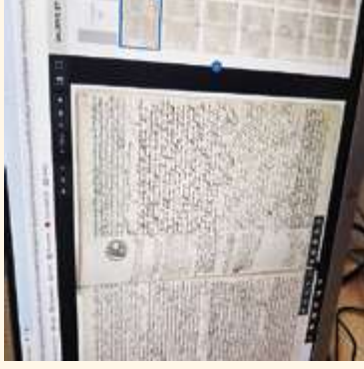
l'Opéra de Rennes se transforme en un labyrinthe plein de mystère et de magie à travers une visite pour les familles. © Opéra de Rennes

03 **Les Ambassadeurs** est un réseau dont l'objectif est d'impliquer des professionnels ou bénévoles de différents secteurs (loisir, handicap, social, scolaire) dans des temps d'échanges et de conseils afin de leur permettre d'encadrer en autonomie des groupes de visiteurs durant des expositions estivales. © Julien Mignot

↑ 04



→ 05



↑ 06



04 **Au Musée des beaux-arts, des livres tactiles** permettent de découvrir quelques œuvres à toucher. Les explications sont écrites en braille et en gros caractères. Des visites descriptives et tactiles sont également proposées à destination du public en situation de handicap visuel. En dehors des visites des audioguides avec des commentaires en audiodescription sont disponibles à l'accueil gratuitement. © Musée des beaux-arts

05 **Pour les étudiants et les bénéficiaires de la carte Sortir!, les Archives de Rennes** proposent l'exonération de la reproduction des frais de reproduction des documents d'archives sur supports papier ou numériques et des frais d'envoi de ces copies. © Archives de Rennes

06 **Les équipements culturels proposent des visites en Langue des signes françaises.** © Benoit Mauras

# Rendre accueillants nos équipements culturels

Concrètement, quelques exemples de ce que l'on fait déjà

## GRATUITÉ

L'entrée aux musées est facilitée : il n'est plus nécessaire de passer par la billetterie pour visiter les parcours permanents.

## USAGES

Les Champs Libres veillent à l'accueil de toutes et tous, en s'assurant de la diversité des attentes, des profils et la bonne coexistence des différents usages. L'accueil en est l'illustration avec sa transformation en place publique avec la mise en œuvre des ZAT (Zones d'Autonomies Temporaires – les associations et collectifs peuvent s'installer librement dans le hall des Champs Libres), des terrains de jeux (un nouvel espace d'accueil ouvert 6 jours du 7 au centre du hall des Champs Libres pour faire une pause, patienter, s'amuser), et les RDV4C (des rendez-vous faits pour et par les participants eux-mêmes).

## PROTECTIONS PÉRIODIQUES

Les Champs Libres, l'Écomusée de la Bintinais et le Musée des beaux-arts mettent à disposition des visiteuses des protections hygiéniques gratuitement.

## AUDIOGUIDES

Les musées proposent des parcours en autonomie sur les collections permanentes en français et en anglais et des audioguides en anglais, en espagnol, en breton et en arabe.

## LABELS

Les Champs Libres a reçu le label tourisme et handicap. Le Musée des beaux-arts a reçu la labellisation Musée Joyeux pour son accueil et ses actions en faveur du public famille (dispositifs à destination des enfants et des familles : chasse aux trésors Pas à l'art, #famusee, livrets-jeux, visites enfants, cartels pour enfants dans l'exposition *Coyzel*, espace famille, résidence de l'artiste Agathe Hallais pour l'accessibilité pour les tout-petits...).

## DÉCOUVERTE

Des concerts, des répétitions, des ateliers chants et des expositions sont proposés gratuitement chaque saison et des formules « découverte à 5€ » permettant à un large public de tenter une première expérience à l'Opéra.

## CO-CRÉATION

La Criée développe des projets de co-création associant les jeunes publics – par exemple, avec le projet Échos d'expos (2022-2023), 186 élèves ont contribué à la réalisation des supports de médiation autour des expositions (podcasts, fanzines, affiches) avec des artistes invités.

## ACCÈS

La salle de lecture des Archives, située au premier étage du bâtiment, est désormais accessible par un ascenseur ; elle est également dotée d'une boucle magnétique. Des campagnes annuelles de numérisation et de mise en ligne de documents d'archives permettent par ailleurs un accès à distance aux collections des Archives de Rennes, depuis leur site internet.

## SUR MESURE

À la Maison du livre, des accueils sur mesure sont proposés pour les personnes âgées et/ou porteuses d'un handicap.

## Quelques actions en images



←→ 01



← 02



01 **Une nouvelle signalétique plus accessible a été déployée aux Champs Libres**, notamment via l'installation d'un mobilier réalisé par Tout Atout. © Amaud Loubray

02 **La Criée centre d'art contemporain a développé un jeu coopératif.** © Marion Sarrazin



↑ 03



← 04

↓ 05

03 **Plusieurs médiatrices et agents d'accueil du Musée des beaux-arts ont été initiés à la Langue des signes française** pour mieux accueillir le public sourd.  
© Musée des beaux-arts

04 **Des rendez-vous 4C (Convivialité • Coopération • Capacités • Communs)** sont organisés par Les Champs Libres pour se donner rendez-vous pour le plaisir de partager des savoirs (et un bon moment ensemble).  
© Didier Gouray



05 **La Maison du livre a porté une attention particulière à l'accueil des tout-petits pour les sanitaires** (achat d'adaptateurs de toilettes et de marches pour se laver les mains). © Maison du livre

# Former, mobiliser et mettre en réseau les acteurs culturels

**Concrètement, quelques exemples de ce que l'on fait déjà**

## RÉSEAU

La Ville et la Métropole animent un réseau d'accessibilité à la vie culturelle, c'est-à-dire un groupe de travail associant les acteurs culturels et les acteurs du champ du handicap pour partager des problématiques communes, pour se former, pour co-construire des projets.

## COOPÉRATION

Sous le nom « Arts et soins en mouvement », la Ville et la Métropole pilotent une démarche de coopération avec des partenaires culturels, artistiques et de la santé pour proposer des temps de rencontre aux professionnels et des événements ouverts à tous pour sensibiliser à l'impact de l'art sur le bien-être et la santé.

## RÉFÉRENT

Chaque équipement culturel en régie a un référent accessibilité. Le référent est garant de la prise en considération de cet enjeu, il est l'interlocuteur privilégié des partenaires et personnes concernées.

## PASSEURS DE CULTURE

Créé en 2014, ce pôle ressource est copiloté par la Ville de Rennes, la Direction Régionale des Affaires Culturelles de Bretagne, la Direction des Services Départementaux de l'Éducation Nationale d'Ille-et-Vilaine, et le Département d'Ille-et-Vilaine. Il est coordonné par ElectroniK depuis 2017. Ce pôle de ressources œuvre afin de proposer un appui conjoint et sur la durée aux professionnels du champ social, de l'animation et de la culture dans la constitution d'une culture commune autour des enjeux de médiation culturelle. Son action s'établit autour de trois axes principaux : la formation ; les temps forts ; la création et le partage d'outils et de ressources. Plus de 200 professionnels ont été formés depuis 2014 dans le cadre de Passeurs de Culture.

## ASSOCIATIONS RESSOURCES

Le collectif des festivals et Zanzan Films assurent une fonction ressource pour toutes les questions d'accessibilité : formation, mise à disposition de ressources et d'outils...



## Quelques actions en images



→ 01



↑ 02



↑ 03



← 04

**01 Avec l'Open écomusée,** l'écomusée a donné les rênes de la programmation estivale aux associations du Bloisne et de Rennes. Une manière de faciliter la venue des habitantes et habitants, avec la présence d'acteurs bien implantés localement et la mise en place de propositions inhabituelles.  
© Eloïse Jolly

**02 Arts et soins en mouvement** réunit des partenaires du soin et de la culture pour rendre visible l'impact de la pratique artistique et culturelle sur le bien-être.  
© Anne-Cécile Esteve

**03 Illustration d'une journée de formation Passeurs de culture.**  
© Gwendal Le Flem

**04 Pour chaque exposition temporaire, le Musée des beaux-arts organise des visites en LSF** conduites par des médiatrices culturelles sourdes. Formées en amont par le musée aux contenus de l'exposition, elles conduisent ensuite les visites auprès du public sourd.  
© Musée des beaux-arts

# Expérimenter de nouvelles approches d'accessibilité

Concrètement, quelques exemples de ce que l'on fait déjà

## PRESCRIPTIONS MUSÉALES

Les prescriptions muséales sont des prescriptions de visites culturelles proposées par des médecins complices pour des personnes qui suivent un parcours de soin dans une institution de santé. La visite dans un musée ou un centre d'art c'est l'occasion de prendre un moment pour soi, c'est une opportunité de s'évader, de contempler, de prendre soin de soi.

## NOUVEAUX COMMISSAIRES

Le dispositif « Nouveaux Commissaires » permet à des personnes bénéficiaires du RSA de devenir commissaires d'exposition. Du début à la fin, ces « nouveaux commissaires », travaillent à la réalisation d'une exposition. Ce projet permet de faire participer les publics à la vie culturelle et créer du lien social.

## AU COURS DES EXPOS

Initiée par l'association Bulles de français, en partenariat avec le centre d'art contemporain La Criée, l'éduLab et l'hôtel Pasteur, « Au cours des expos » est une approche de l'apprentissage du français qui immerge les apprenants dans des lieux culturels et les rend acteurs dans la création de contenus avec un studio de radio-mobile.

## SAC SENSORIEL

Le Musée des beaux-arts met à disposition un sac contenant des outils qui peuvent aider les personnes souffrant de troubles autistiques le temps de leur visite.

## PROJETS MÉMOIRE

Les Archives de Rennes mènent régulièrement des « projets mémoire » en partenariat avec des structures du secteur médico-social. Des temps de rencontre autour des documents sont alors proposés. La cartographie en ligne « Souvenirs de Rennes » restitue ces échanges et vise à dresser un portrait sensible de la ville de Rennes à travers les souvenirs de ses habitantes et habitants.

## COMPLICES

Le Musée des beaux-arts a constitué un groupe de complices, des habitants associés notamment à la construction de la nouvelle signalétique du Musée des beaux-arts quai Zola et à la réalisation des expositions au Musée des beaux-arts Maurepas.

## CULTURE2MAINS

Culture2mains est une toute nouvelle offre de service proposée aux équipements culturels qui le souhaitent de concevoir des visites en LSF conduites par deux médiatrices sourdes. En 2023, le FRAC Bretagne et la Direction Culture de Rennes Métropole se sont associés à Tania Gicquel et Maud Lomenech pour expérimenter un module de formation permettant aux deux médiatrices de conduire des visites dans leur langue. Depuis, les deux médiatrices proposent aux équipements culturels de co-construire des visites pour enrichir l'offre existante de visites accessibles.

## Quelques actions en images



← 01



→ 02



← 03

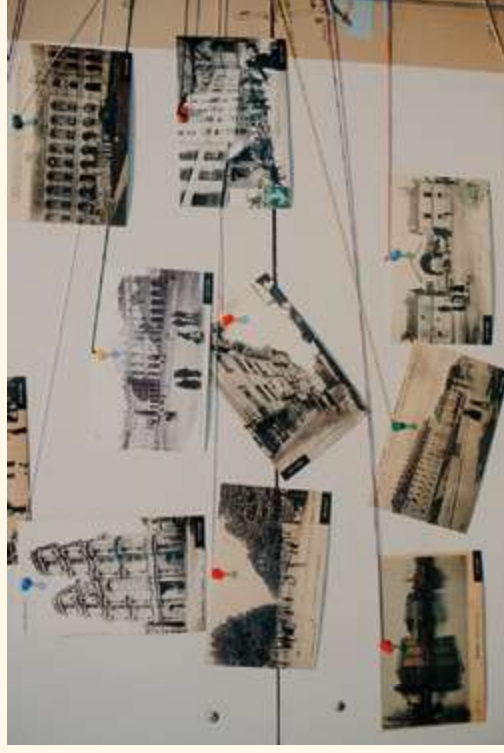


↑ 04

→ 05



↓ 06



01 **En 2023, des bénévoles du RSA ont organisé l'exposition *Rétro Bréguigny*.**  
© Arnaud Loubry

02 **Des groupes d'apprenants français viennent visiter les expositions à La Criée.**  
© La Criée

03 **L'équipe de l'Opéra invite à des visites tactiles et descriptives de ses espaces publics et ses coulisses.**  
© Opéra de Rennes

04 **Des volontaires de l'association *Souffleurs d'images* accompagnent une personne aveugle ou malvoyante pendant *les Transmusicales*.**  
© Souffleurs d'images

05 **Le Musée des beaux-arts propose une exposition *Prière à toucher*, en la préparant avec des déficients visuels.**  
© Musée des beaux-arts

06 **Les Archives de Rennes proposent une carte sensible de la Ville de Rennes à travers le témoignage d'habitants.**  
© Claire Huteau

Ce document a été réalisé en octobre 2024.  
Les actions ici présentées ne sont pas  
exhaustives, et ont vocation à évoluer  
et grandir dans les années à venir.



**Crédits couverture :**

1<sup>er</sup>° : Médiation culturelle tactile à destination des non-voyants et mal-voyants<sup>1,2</sup> ·  
Boucles individuelles magnétiques pour faciliter les visites au Musée des  
beaux-arts<sup>3</sup> · Langue des signes, Anitha Jagathish<sup>4</sup> · Portrait d'une femme,  
René Thersiquel (1969)<sup>5</sup> · Papier peint (fragment), imprimeur anonyme  
(1925 – 1926) · Projet de carrelage Odorico (détail, non daté)<sup>6</sup>

4<sup>e</sup>° : LSF, Casey Bielanski<sup>4</sup> · Accessibilité aux Champs Libres<sup>3</sup> · Visite tactile  
de l'exposition permanente du Musée de Bretagne<sup>5</sup> · Atelier en famille  
à La Criée<sup>6</sup> · Papier peint (fragment) · Pictothèque accessibilité à la vie culturelle,  
pictogramme Archéologie<sup>7</sup>

© 1 Coll. Musée de Bretagne / 2 Alain Amet / 3 Arnaud Loubry / 4 The noun project /  
5 Didier Gouray / 6 Cléire Huteau / 7 Rennes Ville et Métropole



**Conception graphique :** nolwenturlin.com  
**Impression :** Imprimerie de Rennes Métropole,  
labellisée Imprim'Veert · octobre 2024

