

# MON ÉTÉ

# À RENNES,

# EN CENTRES DE LOISIRS

POUR LES 3-12 ANS



OUVERTS  
07/07 > 30/08

FERMÉS  
14/07

Réservation obligatoire sur  
[espace-citoyens.net/rennes](http://espace-citoyens.net/rennes)



# SOMMAIRE

<u>L'ÉTÉ À RENNES, EN CENTRES DE LOISIRS</u> .....	P.3
<u>UN ACCUEIL POUR LES 3-12 ANS</u> .....	P.4
LES CENTRES PETITE ENFANCE : UN ACCUEIL ADAPTÉ AUX TOUT-PETITS .....	p.4
SAVIO ET LA PRÉVALAYE, DES CENTRES DE LOISIRS DE LA MOYENNE SECTION AU CP .....	p.4
LES GAYEULLES, LE CENTRE DE LOISIRS DU CE1 AU CM2.....	p.5
ECO-CITOYENNETÉ ET DÉVELOPPEMENT DURABLE .....	p.5
<u>INFORMATIONS PRATIQUES</u> .....	P.6
LES CENTRES DE LOISIRS .....	p.6
Pour les enfants scolarisés en toute petite section et petite section	
Pour les enfants scolarisés de la moyenne section au CM2	
INSCRIRE SON ENFANT.....	p.10
Réserver en ligne	
Les informations à fournir	
LES TARIFS.....	P.11
FOIRE AUX QUESTIONS.....	P.11
Mon enfant suit un régime alimentaire pour raisons médicales	
Mon enfant a besoin d'un accompagnement spécifique	

# L'ÉTÉ À RENNES, EN CENTRES DE LOISIRS

## L'été, les enfants sont en vacances !

Dans les centres de loisirs, ils vivent à leur rythme, ils choisissent leurs activités et peuvent aussi ne rien faire s'ils le souhaitent ; ils expérimentent, ils découvrent dans des espaces sécurisés et encadrés par une équipe de professionnels de l'animation.

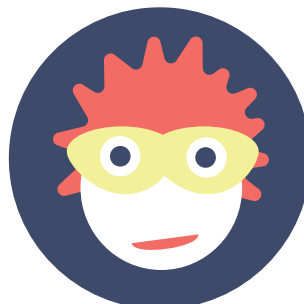
À cet âge-là, l'imaginaire fait vivre et grandir ! Dans chaque centre de loisirs, des mascottes pour les plus petits et des thèmes pour les plus grands permettent de se raconter des histoires et de voyager pendant tout l'été.

---

Découvrez le programme sur [educarennes.fr](https://educarennes.fr)

L'été, les quartiers s'animent et proposent, en plus, des animations pour petits et grands.

À retrouver sur [ete.rennes.fr](https://ete.rennes.fr).



# UN ACCUEIL POUR LES 3-12 ANS



## LES CENTRES PETITE ENFANCE : UN ACCUEIL ADAPTÉ AUX TOUT-PETITS

Les enfants scolarisés en **toute petite section** et **petite section** durant l'année scolaire 2020-21 sont accueillis au sein de 5 centres petite enfance situés dans les quartiers de Rennes.

**À noter :** en juillet, un 6<sup>ème</sup> centre petite enfance ouvre ses portes.

### À L'ÉCOUTE DU RYTHME DE L'ENFANT

Les équipes d'animation mettent en place une **pédagogie dite « interactive »**, inspirée de celle à l'œuvre dans les crèches municipales.

L'objectif est de mettre des outils d'apprentissage et de découverte à disposition des enfants, en les laissant évoluer dans leurs choix d'exploration. En constante interaction entre eux et avec les adultes présents sur le centre, ils agissent au gré de leurs envies et évoluent dans leur développement psychique et moteur, en jouant.

**En devenant acteurs de leurs choix, ils développent leur autonomie.**

Tout au long de l'été, les enfants participent à des **jeux en extérieur, pique-niques et promenades** dans le quartier ; des intervenants extérieurs viennent aussi dans les centres pour des activités spécifiques : **danse, contes, arts plastiques, musique...**

Les centres de loisirs petite enfance sont des lieux de vacances largement **ouverts aux parents** : rencontrez individuellement la direction en amont des vacances, participez aux temps forts, échangez sur la journée de votre enfant le matin ou le soir avec les équipes d'animation...



## SAVIO ET LA PRÉVALAYE, DES CENTRES DE LOISIRS POUR LES ENFANTS DE LA MOYENNE SECTION AU CP

Les enfants scolarisés de la **moyenne section au CP** durant l'année scolaire 2020-21 sont accueillis **au centre de loisirs de Savio**, situé aux portes de Rennes au lieu-dit Le Champ Renaud (pour les enfants vivant dans la moitié Nord de Rennes), ou **au centre de loisirs de La Prévalaye**, situé porte de Cleunay (pour les enfants vivant dans la moitié Sud de Rennes).

### SAVIO : DES ACTIVITÉS EN PLEINE NATURE

À Savio, les enfants vivent leurs **loisirs en plein air, dans la nature** : ils pratiquent des activités autour de la mare, du poulailler, du jardin potager, de la forêt, dans la prairie...

Des **ateliers cuisine** leur sont aussi proposés à partir de plantes comestibles poussant sur le site.

Chaque jour, les équipes sont attentives à les **sensibiliser au tri** et au recyclage, aux **économies d'eau**, aux **mobilités douces** (vélo)...

Les enfants profitent également de la **piscine chauffée** sur le site.

Et tout au long de l'été : des **sorties** à la mer à Cancale, à Saint-Malo... des **mini-camps** nature et des **pique-niques**.

### LA PRÉVALAYE : DES TIPIS DANS UN ESPACE VERDOYANT

À La Prévalaye, les enfants vivent leurs loisirs dans des villages aménagés de tipis : **dépassement** et **bouffée d'oxygène** assurés, dans un **espace verdoyant et arboré** ! Au programme : sport en pleine nature mêlant sorties à vélo, randonnées pédestres et grands jeux.

Chaque jour, les équipes d'animation se mettent à l'écoute des souhaits des enfants, et proposent des activités à la **piscine** sur le site, ou au **potager**. Les **activités artistiques et culturelles** tiennent une place importante et participent au développement de l'imaginaire et de la créativité des enfants.

Et tout au long de l'été : des **sorties** à la mer à Cancale, à Saint-Malo... des **mini-camps** nature et des **pique-niques**.



## LES GAYEULLES, LE CENTRE DE LOISIRS POUR LES ENFANTS DU CE1 AU CM2

Les enfants scolarisés du CE1 au CM2 durant l'année scolaire 2020-21 sont accueillis au centre de loisirs des Gayeulles, situé près du parc des Gayeulles à Rennes.

### DES ACTIVITÉS SPORTIVES, CULTURELLES ET DE PLEIN AIR

Cet été, les enfants :

- pratiqueront des **animations sportives** encadrées par les éducateurs sportifs de la Ville de Rennes,
- participeront à **des sorties à la mer** proposées chaque semaine à Cancale, à Saint-Malo...
- vivront des **mini-camps** en bord de mer.

**Et aussi** : de l'accrobranche, des ateliers cuisine, des sorties à vélo, à la piscine...

### UNE OFFRE DE LOISIRS SPÉCIFIQUE POUR LES PLUS GRANDS !

Cette année, la Ville de Rennes expérimente une offre de loisirs spécialement destinée aux plus grands.

Les jeunes de 10-11 ans pourront :

- se retrouver, discuter et **partager des moments conviviaux** dans leur salle de vie équipée de baby-foot, billard, jeux de société...
- **participer à des activités en soirée** : jeux vidéo, soirée burgers...
- découvrir le **festival Quartier d'été** : rencontres avec des artistes, ateliers graff, musique...
- rencontrer les **jeunes de la Maison de quartier La Bellangerais** et partager des activités ensemble.

**Envie d'un projet en semi-autonomie ?** Les animateurs.trices du centre de loisirs accompagneront les jeunes de 10-11 ans qui le souhaitent pour les aider à créer leur programme d'activités pour un mini-camp.



## ECO-CITOYENNETÉ ET DÉVELOPPEMENT DURABLE

### ÉCOCENTRE DE LA TAUPINAIS

Situé sur le site de la Prévalaye, **les enfants des centres de loisirs de la Prévalaye, Savio et Gayeulles y découvrent la biodiversité** naturelle et cultivée des jardins, au travers d'activités ludiques et créatives.

Ils partent à l'aventure à travers des rallyes et des **jeux de piste thématiques**, s'initient à la pratique du discgolf, **un loisir de pleine nature** où le fair-play est la règle, et **confectionnent du pain** dans le four en briques et terre de l'écocentre.

### EN SAVOIR PLUS ?

Consultez les sites  
Internet des centres  
de loisirs d'été sur  
**educarennes.fr**

### CONTACT

Plus d'informations  
auprès de la Direction  
Éducation Enfance

**02 23 62 16 74**

# INFORMATIONS PRATIQUES



## LES CENTRES DE LOISIRS

Pour les enfants scolarisés en **TOUTE PETITE SECTION**  
et **PETITE SECTION** durant l'année scolaire 2020-21

### ACCUEIL À LA JOURNÉE



#### LE MATIN

Les enfants sont accueillis de **7h45 à 9h30** (fermeture des portes).

#### LE SOIR

Les familles doivent venir chercher leur(s) enfant(s) **à partir de 16h30 et avant 18h30** (heure de fermeture du centre).

### ACCUEIL À LA DEMI-JOURNÉE



Il est nécessaire de prendre contact avec le Responsable Éducation Loisirs en amont de l'accueil sur le centre.

#### LE MATIN

Les familles doivent venir chercher leur(s) enfant(s) entre **11h30 et 12h**.

#### L'APRÈS-MIDI

Les enfants sont accueillis entre **13h et 13h30**.

### POUR LES FRATRIES



**Chaque jour, des cars effectuent des navettes** au départ des centres petite enfance pour emmener et déposer les plus grands dans les centres de loisirs de **Savio**, de la **Prévalaye** et des **Gayeulles** ; les navettes les ramènent le soir sur le même site.



### PENSEZ-Y !

Chaque jour, prévoir **casquette** ou **chapeau**, **gourde d'eau** et **tenue de rechange** dans le petit sac de votre enfant. Et le **doudou** si nécessaire !



# 5\* centres petite enfance

\* En juillet, ouverture d'un 6<sup>ème</sup> centre, à l'école Marcel Pagnol

**ANDRÉE CHEDID**  
9 rue de Picardie  
BUS arrêt Kennedy

**TRÉGAIN**  
13 rue de Trégain  
BUS arrêt Trégain

**CHAMPION DE CICÉ**  
44 rue Champion de Cicé  
BUS arrêt Champion de Cicé

**MARCEL PAGNOL \***  
19 Rue Jeanne Jugan  
BUS arrêt Bois-Perrin

\* Uniquement ouvert en juillet

**JACQUES PRÉVERT**  
(Site des Hauts Chalais)  
81 bd Albert 1<sup>er</sup>  
M arrêt Henri Fréville

**ROBERT DOISNEAU**  
10 rue René-Yves Creston  
M arrêt La Poterie

**Pour tout renseignement complémentaire pendant le séjour**, rapprochez-vous du Responsable Éducation Loisirs du centre fréquenté :

1 ANDRÉE CHEDID : 06 70 40 00 89

2 TRÉGAIN : 06 70 40 08 27

3 CHAMPION DE CICÉ : 06 70 40 49 96

4 JACQUES PRÉVERT : 06 70 40 04 79

5 ROBERT DOISNEAU : 06 70 40 06 99

6 MARCEL PAGNOL\* : 07 87 05 28 21

\* Uniquement ouvert en juillet

# INFORMATIONS PRATIQUES



## LES CENTRES DE LOISIRS

Pour les enfants scolarisés de la **MOYENNE SECTION**  
au **CM2** durant l'année scolaire 2020-21

### ACCUEIL À LA JOURNÉE



#### LE MATIN

Les enfants sont accueillis sur les sites de départ **de 7h45 à 8h45** (départ des navettes).

#### LE SOIR

Les familles doivent venir chercher leur(s) enfant(s) sur le même site de départ **à partir de 17h30** (horaires variables selon les centres et les aléas de la circulation) et **avant 18h30** (heure de fermeture).

### ACCUEIL À LA DEMI-JOURNÉE



Il est nécessaire de prendre contact avec le Responsable Éducation Loisirs en amont de l'accueil sur le centre.

#### LE MATIN

Les familles doivent venir chercher leur(s) enfant(s) **entre 12h et 12h30** au sein du centre de loisirs (Savio, Prévalaye ou Gayeulles).

#### L'APRÈS-MIDI

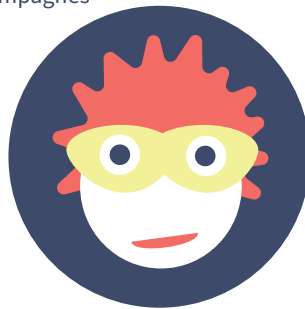
Les enfants sont accueillis **entre 13h et 13h30** sur le site du centre de loisirs (Savio, Prévalaye ou Gayeulles).

### NAVETTES



**Chaque jour, des cars effectuent des navettes** au départ des sites situés dans les écoles de quartier pour déposer les enfants dans les centres de loisirs de **Savio**, de la **Prévalaye** et des **Gayeulles**, puis les ramènent le soir sur le même site. Il existe 14 sites de départ /retour pour Gayeulles, 7 pour Savio et 7 pour Prévalaye.

**En cas de participation à des activités en soirée pour les plus grands** fréquentant les Gayeulles, les jeunes seront accompagnés le soir en navettes gratuites, sur les sites de départ.



### PENSEZ-Y !

Chaque jour, prévoir **maillot de bain, serviette, chaussures de sport, casquette ou chapeau** (ou vêtements de pluie selon le temps), et **gourde d'eau** dans un petit sac.







**ADRESSES DES DÉPARTS / RETOURS**

- |  |   |
|--|---|
| <b>1 GANTELLES</b><br>1, rue d'Erlangen        | <b>1 CLEMENCEAU</b><br>82, bd Clemenceau                  |
| <b>2 TRÉGAIN</b><br>13, rue de Trégain         | <b>2 VOLGA</b><br>3, rue de la Volga                      |
| <b>3 SONIA DELAUNAY</b><br>6, rue Marie Dorval | <b>3 JACQUES PRÉVERT</b><br>40, bd Albert 1 <sup>er</sup> |
| <b>4 ILLE</b><br>24, bd de Verdun              | <b>4 ROBERT DOISNEAU</b><br>10, rue René-Yves Creston     |
| <b>5 MARCEL PAGNOL</b><br>19, rue Jeanne Jugan | <b>5 LOUISE MICHEL</b><br>15, rue Thiers                  |
| <b>6 COLOMBIER</b><br>7-9, rue du Docteur Joly | <b>6 CHAMPION DE CICÉ</b><br>44, rue Champion de Cicé     |
| <b>7 ANDRÉE CHEDID</b><br>9, rue de Picardie   | <b>7 POTERIE</b><br>167, rue de Vern                      |

**Pour tout renseignement complémentaire pendant le séjour**, rapprochez-vous du Responsable Éducation Loisirs du centre fréquenté :

**P** LA PRÉVALAYE : 07 87 05 29 22

**S** SAVIO : 06 70 40 11 17 ou 06 70 40 20 82

**G** LES GAYEULLES : 06 70 40 00 55

# INFORMATIONS PRATIQUES



## INSCRIRE SON ENFANT

Tout enfant scolarisé peut participer aux activités des centres de loisirs municipaux.  
Les centres de loisirs de la Ville de Rennes sont **ouverts du mercredi 7 juillet matin au lundi 30 août 2021 inclus**.  
Ils sont **fermés mercredi 14 juillet** (férié).

### RÉSERVEZ EN LIGNE

#### LES PLACES SONT LIMITÉES

La réservation est obligatoire et doit se faire au plus tard 8 jours avant la venue de votre enfant au sein du centre de loisirs. Par exemple, avant le mardi soir pour le mercredi de la semaine suivante.

Elle s'effectue en ligne sur [espace-citoyens.net/rennes](https://espace-citoyens.net/rennes).

L'accès est personnalisé et sécurisé grâce à des identifiants de connexion.

**C'est la première fois que vous vous connectez et vous n'avez pas d'identifiants ?**

Contactez-nous au **02 23 62 15 52** ou par mail : [steel@ville-rennes.fr](mailto:steel@ville-rennes.fr)

#### Comment annuler une réservation ?

Si nécessaire, **l'annulation de votre réservation se fait en ligne 8 jours avant**. Toute réservation non honorée sera facturée, sauf justificatif valable pour motif médical ou professionnel, à transmettre sous 48h au centre de loisirs.

### À NOTER

Toute fréquentation sans réservation préalable (dans la limite des capacités d'accueil du centre) donne lieu à une surfacturation de 2 €. (Sauf justificatif valable pour motif médical ou professionnel, à transmettre sous 48h au centre de loisirs ou à déposer sur votre espace famille).

Toute réservation sans fréquentation et sans annulation dans les délais - sous 48h - sera facturée au tarif habituel (sauf justificatif valable pour motif médical ou professionnel, à transmettre sous 48h au centre de loisirs ou à déposer sur votre espace famille).

### LES INFORMATIONS À FOURNIR

#### 1 - FICHE DE RENSEIGNEMENTS

Pour que votre enfant puisse bénéficier des prestations et des activités, vous devez impérativement remplir une **Fiche de renseignements**, même si sa fréquentation est occasionnelle.

**Les informations et autorisations qui y figurent sont indispensables** pour l'accueillir dans les meilleures conditions.

**!** Aucun accueil ne pourra être assuré sans cette fiche.

#### Où la trouver ?

Dans votre Espace Famille sur [espace-citoyens.net/rennes](https://espace-citoyens.net/rennes).

#### À qui la remettre ?

Une fois remplie et signée, elle est à remettre :

- au **Responsable Éducation Loisirs (REL)** présent tous les soirs de 16h15 à 18h15 dans chaque groupe scolaire public de Rennes.
- ou par courrier à : **Ville de Rennes, Direction Éducation Enfance, CS 63126 - 35031 Rennes Cedex**

#### Que faire en cas de changements de coordonnées ?

Vous pouvez signaler tout changement sur votre Espace Famille : [espace-citoyens.net/rennes](https://espace-citoyens.net/rennes)

#### 2 - ATTESTATION D'ASSURANCE

Une assurance extra-scolaire est recommandée pour tout enfant fréquentant les centres de loisirs de façon régulière ou occasionnelle. **Elle couvre les incidents ou accidents que votre enfant pourrait provoquer.**

#### Deux cas de figure :

##### • L'assurance personnelle

Certaines assurances prévoient une couverture des activités péri et extrascolaires de votre enfant. Pour le savoir, lisez attentivement votre contrat ou interrogez votre assureur. Si tel est le cas, il vous suffira de fournir un justificatif.

##### • L'assurance scolaire

Si vous n'avez pas d'assurance, l'école peut vous en proposer une en début d'année scolaire. Celle-ci est valable pour toute l'année scolaire et couvre également les activités en centre de loisirs.



## LES TARIFS

Les tarifs sont adaptés pour permettre la fréquentation des centres par le plus grand nombre. Ils sont établis en fonction des ressources, de la composition de la famille et de la domiciliation. Ils sont actualisés chaque année au premier jour scolaire de janvier.

Pour tout changement de situation en cours d'année, contactez le **Service Tarifs, Enfance, Ecole, Loisirs** (STEEL) au 02 23 62 15 62 ou par mail à [steel@ville-rennes.fr](mailto:steel@ville-rennes.fr)

**Si votre enfant est inscrit pour la première fois dans une école publique rennaise**, un dossier de tarification vous sera remis lors de l'inscription scolaire. Il est à retourner au STEEL. À défaut de retour de ce dossier, c'est le tarif maximum qui est appliqué sans effet rétroactif possible.

**Pour les familles, domiciliées à Rennes allocataires CAF**, dont le quotient familial est disponible, ce tarif est automatiquement renouvelé les années suivantes, une fois par an en janvier, sans aucune démarche de votre part.

**Pour les familles, domiciliées à Rennes, non allocataires** ou celles dont le quotient familial est indisponible, un renouvellement de dossier est à faire chaque année.

**Si votre enfant est scolarisé dans une école privée** et qu'il fréquente pour la première fois un centre de loisirs, vous pouvez vous procurer un dossier de tarification en le téléchargeant sur [espace-citoyens.net/rennes](http://espace-citoyens.net/rennes).



## GRILLE TARIFAIRE

13 tranches de tarifs déterminées en fonction du quotient familial CAF des familles.

Quotient Familial après taux de référence	Tranches	Tarifs journaliers été
124 €	1	3,16€
125€ > 145 €	2	3,67€
146€ > 165€	3	4,27€
166€ > 190€	4	4,93€
191€ > 210€	5	5,63€
211€ > 229€	6	6,28€
230€ > 249€	7	6,97€
250€ > 274 €	8	7,52€
275€ > 299€	9	8,13€
300€ > 349€	10	8,80€
350€ > 389€	11	9,65€
390€ > 599€	12	11,00€
600€	13	12,60€
	non Rennais	16,56€



## FOIRE AUX QUESTIONS

### Comment est organisé l'accueil dans le contexte sanitaire actuel ?

Les équipes d'animation mettent en œuvre les consignes sanitaires en vigueur: **port du masque** pour le personnel et les enfants si nécessaire, **lavage des mains** réguliers, **distanciation physique** dans les espaces clos et **constitution de petits groupes** d'enfants de façon à éviter le brassage. Le port du masque est proscrit pour les enfants d'âge maternelle.

### Mon enfant n'est pas encore scolarisé, puis-je l'inscrire en centre de loisirs ?

Un accueil dérogatoire est possible sous conditions. Contactez la **Ville de Rennes** au **02 23 62 10 10** dès que possible.

### Dois-je fournir une copie du carnet de santé pour les vaccinations de mon enfant ?

Non ce n'est pas nécessaire, mais il est impératif que votre enfant soit à jour des vaccinations obligatoires.

### Mon enfant suit un traitement médical, comment est-il accueilli ?

Si votre enfant suit un traitement médical au moment de sa présence au centre, l'ordonnance ainsi que le traitement doivent être remis au Responsable Éducation Loisirs. Un document « Demande d'administration de médicaments » doit être signé par un responsable légal accompagné de l'ordonnance et du traitement.

### Que se passe-t-il en cas d'accident ?

Le Responsable Éducation Loisirs prévient immédiatement les secours. Au besoin, l'enfant est orienté vers un hôpital. Dans ce cas, les parents sont rapidement contactés.

### Mon enfant suit un régime alimentaire pour raisons médicales (allergies), qui dois-je prévenir ?

Vous devez remplir une fiche spécifique, téléchargeable sur [espace-citoyens.net/rennes](http://espace-citoyens.net/rennes) et contacter le service de la restauration au 02 23 62 15 57.

! Attention, sans contact préalable votre enfant ne pourra pas être accueilli.

### Mon enfant a besoin d'un accompagnement spécifique, avec un animateur référent, que dois-je faire ?

Prenez contact dès que possible (et au minimum 15 jours avant le premier jour de fréquentation au centre) avec :

- Le **Responsable Education Loisirs** (REL) de l'école - s'il est scolarisé dans une école maternelle et élémentaire publique rennaise
- La **Direction Éducation Enfance** au **02 23 62 16 74** dans les autres cas

! Attention, sans contact préalable votre enfant ne pourra pas être accueilli.

### Comment puis-je suivre l'actualité du centre de loisirs de mon enfant et/ou voir des photos des activités ?

Actualités, projets pédagogiques, plannings, photos, sorties... sont disponible sur les sites Internet des centres de loisirs.

**Rendez-vous sur educarenes.fr** (onglet «périscolaires et centres de loisirs»). Aucun identifiant de connexion n'est nécessaire.



Actualités,  
projets pédagogiques,  
plannings, photos, sorties...  
sur [educarennes.fr](http://educarennes.fr)

Suivez l'actualité  
des centres  
de loisirs  
et retrouvez  
les photos  
des sorties !