

Les Métropolitains et l'habitat participatif

*Enquête sur les perceptions et intérêts pour cette
approche participative et collective d'habitat.*

Synthèse



Environ **50%** de la population métropolitaine est en **mobilité résidentielle** (a déménagé au cours des 2 dernières années, ou envisage de déménager dans les 3 à 5 prochaines années).

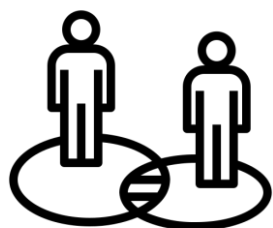
(→ Taux similaire à celui de l'enquête réalisée dans le cadre du PLH en 2022)



Parmi ces Métropolitains en mobilité résidentielle, **43%** peuvent se projeter dans une démarche participative (particulièrement les personnes seules, les plus jeunes, les locataires du privé comme du social, mais aussi l'ensemble des catégories socio-professionnelles)

(**19%** des Métropolitains en mobilité résidentielle pourraient être intéressés et **24%** pourraient être intéressés, mais avec quelques réserves)

Ces 43% de Métropolitains en situation de mobilité résidentielle déclarant un intérêt pour l'habitat participatif sont :



- **33 %** à être intéressés à disposer d'une chambre d'amis partagée
- Entre **41%** et **44%** à être intéressés à disposer d'une buanderie ou d'un jardin/terrasse partagé(e)
- **64%** à être intéressés à disposer d'une salle commune permettant d'organiser des activités
- **75%** à être intéressés à disposer d'un atelier de bricolage partagé.



15% des Métropolitains intéressés par l'habitat participatif souhaitent un **engagement minime**

50% des Métropolitains intéressés par l'habitat participatif souhaitent un **engagement modéré**

21% des Métropolitains intéressés par l'habitat participatif sont prêts à un **engagement important**

7% sont prêts à un **engagement maximal**



70% sont très intéressés (**26%** un peu intéressés) à ce que l'habitat participatif soit **ambitieux en matière écologique**



69% sont très intéressés (**26%** un peu intéressés) par la possibilité d'intégrer un **logement plus abordable / accessible** grâce à l'avantage économique que procure le fait de partager des espaces.



35% sont très intéressés (**36%** un peu intéressés) par la possibilité d'intégrer un projet d'habitat participatif proposant un **autre rapport à la propriété** (démarche coopérative non spéculative)



38% sont très intéressés (**44%** un peu intéressés) par la possibilité d'intégrer un projet d'habitat permettant un **nouveau modèle de participation** (prise de décision collective, gestion collective..)



58% sont très intéressés (**35%** un peu intéressés) par la possibilité d'intégrer un projet d'habitat participatif **porteur de relations sociales**, de partage, de convivialité...

L'habitat participatif, une alternative de plus en plus envisageable à l'habitat traditionnel.

L'étude montre une appétence significative à l'habitat participatif des Métropolitains en mobilité résidentielle. Cet intérêt se porte sur un habitat participatif renouvelé qui doit pouvoir proposer différentes échelles de coopération et de partage. Des formes collaboratives ambitieuses dans ses espaces partagés et dans son engagement mais aussi d'autres formes, plus modérées, préservant davantage la sphère privée.

Beaucoup sont en recherche d'un projet fortement engageant en termes de conception et de participation, et placent, au fondement de leur démarche, le partage d'espaces multiples et la coopération. D'autres entendent intégrer des projets davantage portés et accompagnés, permettant de conserver la maîtrise de leur implication et de leur intimité. La majorité cependant attend une nouvelle manière d'habiter, plus respectueuse de l'environnement, favorisant les liens sociaux et proposant une nouvelle définition de la propriété.

LA DÉMARCHE

Une enquête pour objectiver la façon dont les Métropolitains envisagent l'habitat participatif

Afin de **maintenir des conditions d'accueil de qualité** aux nouveaux habitants dans un contexte d'augmentation des coûts de construction et de raréfaction du foncier mais aussi de **répondre aux enjeux de la transition écologique**, le Programme Local de l'Habitat (PLH 2023-2028) de Rennes Métropole invite à **renouveler les usages et les formes de la propriété**. Pour ce faire, la Métropole s'engage à **promouvoir des approches participatives et collectives de production de l'habitat**.

6 grandes ambitions portent cette production immobilière participative :

1. Permettre à l'utilisateur d'être **acteur de la production** de son logement
2. **Diversifier les publics** des démarches participatives en permettant à un public élargi de faire des choix de conception
3. **Développer les espaces communs et favoriser leur appropriation** en évitant les écueils passés de dégradation ou de préemption de ces espaces mutualisés.
4. Produire de **nouvelles formes et modes d'habiter** (co-résidence, logement intergénérationnel, logement évolutif...)
5. Créer les conditions d'émergences de **nouvelles dynamiques collectives** à l'échelle des résidences (nouvelles formes d'implication des usagers, de gestion et de partage des espaces..)
6. Permettre l'émergence d'une offre de logements **déconnectée des logiques de spéculation et de patrimonialisation** (foncier public mis à disposition d'un projet participatif, sous-conditions)

Afin de guider les conditions de mise en œuvre des démarches de production immobilière participative, Rennes Métropole a confié au bureau d'études TMO la réalisation d'une enquête quantitative auprès des Métropolitains permettant d'objectiver la manière dont ils envisagent l'habitat participatif.

LES OBJECTIFS

Cette enquête a eu pour objectifs de :

1. Faire ressortir **l'appétence des Métropolitains vis-à-vis de l'habitat participatif**
2. Caractériser **socio-démographiquement les profils intéressés** par cette forme d'habitat
3. Sérier la façon dont **ces habitants envisagent, pensent, projettent leur inscription** dans un projet d'habitat participatif
4. Préciser **les attentes et conditions de mise en œuvre de** cette inscription (types d'espaces à partager, usages de ces espaces, modalités de participation, gestion de la copropriété..)
5. Hiérarchiser ces attentes : des prioritaires aux plus superflus, voire excluants

LA METHODE

Temps 1- Passation de l'enquête auprès d'un échantillon diversifié de Métropolitains



Enquête téléphonique
auprès
d'habitants de la Métropole
de Rennes



255h d'appels auprès d'un échantillon représentatif de la population métropolitaine en termes d'âge, de genre, de répartition Rennes / Métropole hors Rennes, de CSP ...



1300

Métropolitains contactés

LA METHODE

Temps 2 - Passation de l'enquête auprès de Métropolitains ...en situation de mobilité résidentielle

1300 Métropolitains
contactés



2 « questions filtres » pour ne
passer le questionnaire qu'à des
Métropolitains en situation de
mobilité résidentielle :

« Q1. Tout d'abord, j'aimerais savoir si vous envisagez de déménager dans
les trois à cinq prochaines années ? »

→ Oui, c'est en projet : 28%
Oui, mais c'est encore incertain : 15%
Non: 57 %

(→ à ceux qui n'envisagent pas de déménager)

« Q2. Et est-ce que vous avez déménagé au cours des 2 dernières années ? »

→ Oui : 9 % de l'échantillon total



50% de
l'échantillon interrogé
est en situation de
mobilité résidentielle



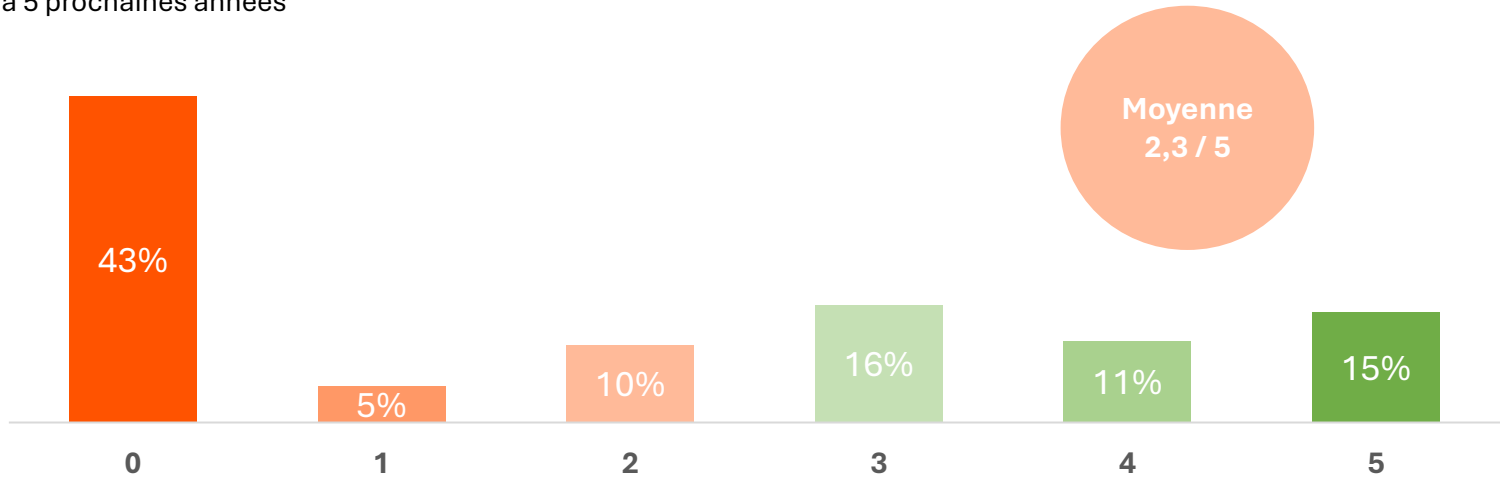
Passation de
l'enquête à ce
panel de
Métropolitains
en mobilité
résidentielle

Partie 1 - Intérêt de l'ensemble des Métropolitains en mobilité résidentielle pour les espaces partagés

INTÉRÊT POUR UN JARDIN (OU UNE TERRASSE) PARTAGÉ(E)

Sur une échelle de 0 à 5 (0 pas intéressé, 5 très intéressé), seriez-vous intéressé à ce que votre futur logement propose, en plus de votre logement privatif, un jardin ou une terrasse qui soit partagé(e) avec d'autres habitants ?

Base : Répondants ayant déménagé au cours des deux dernières années, ou envisageant de déménager dans les 3 à 5 prochaines années



59% des Métropolitains en situation de mobilité résidentielle donnent une note comprise entre 0 et 2 quant à leur intérêt de disposer dans leur logement d'un jardin (ou d'une terrasse) partagé (e).

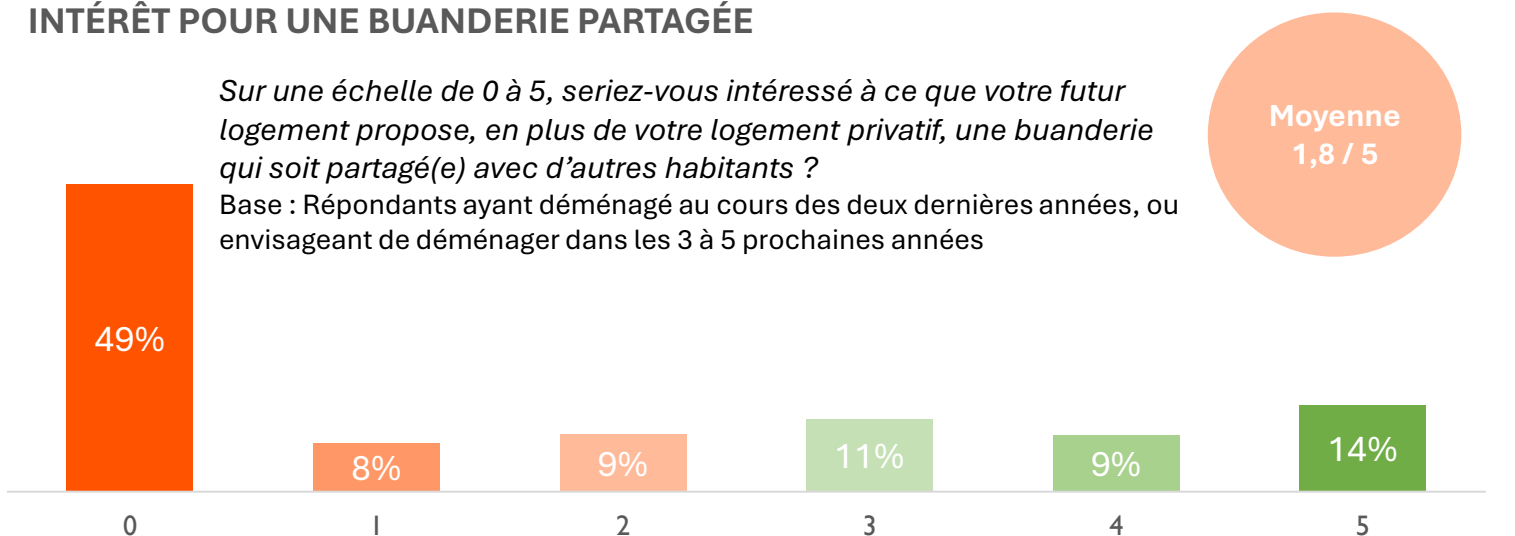
26% des Métropolitains en situation de mobilité résidentielle donnent une note comprise de 4 ou 5 quant à leur intérêt de disposer dans leur logement d'un jardin (ou d'une terrasse) partagé (e).

16% se positionnent de manière neutre en donnant une note de 3.

INTÉRÊT POUR UNE BUANDERIE PARTAGÉE

Sur une échelle de 0 à 5, seriez-vous intéressé à ce que votre futur logement propose, en plus de votre logement privatif, une buanderie qui soit partagée(e) avec d'autres habitants ?

Base : Répondants ayant déménagé au cours des deux dernières années, ou envisageant de déménager dans les 3 à 5 prochaines années



66% des Métropolitains en situation de mobilité résidentielle donnent une note comprise entre 0 et 2 quant à leur intérêt de disposer dans leur logement d'une buanderie partagée.

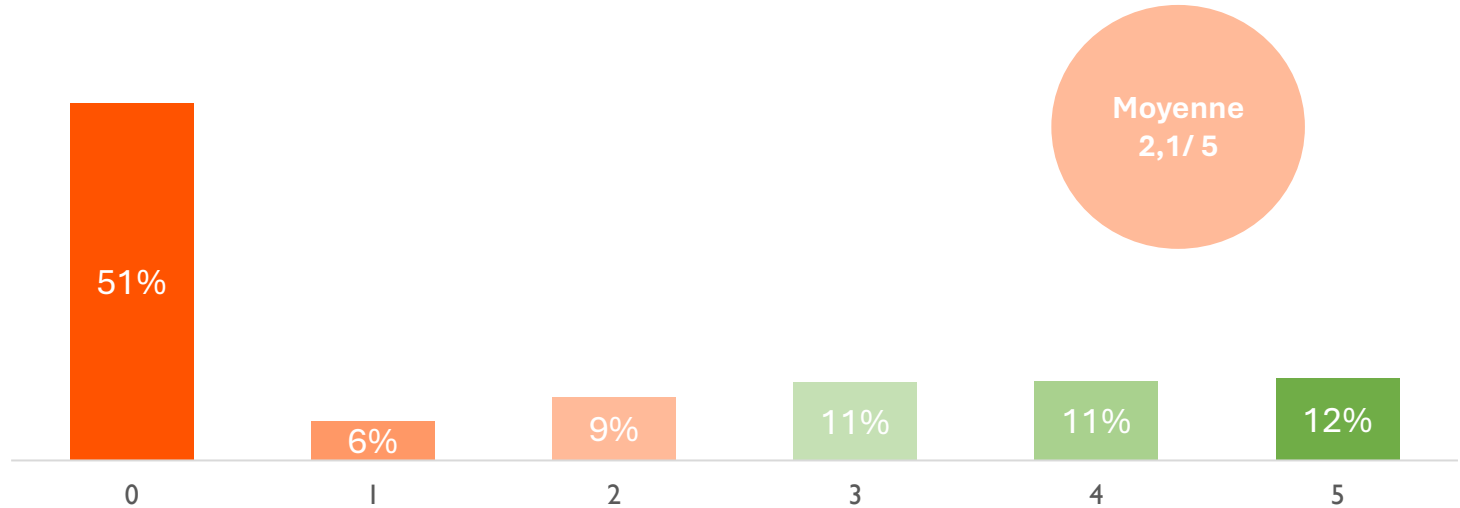
23% des Métropolitains en situation de mobilité résidentielle donnent une note de 4 ou 5 quant à leur intérêt de disposer dans leur d'une buanderie partagée (appétence qui monte 34% pour les étudiants).

11% se positionnent de manière neutre en donnant une note de 3.

INTÉRÊT POUR UNE CHAMBRE PARTAGÉE

Sur une échelle de 0 à 5, seriez-vous intéressé à ce que votre futur logement propose, en plus de votre logement privatif, une chambre annexe, partagée pour recevoir des amis, de la famille partagée avec d'autres habitants ?

Base : Répondants ayant déménagé au cours des 2 dernières années, ou envisageant de déménager dans les 3 à 5 prochaines années



66% des Métropolitains en situation de mobilité résidentielle donnent une note comprise entre 0 et 2 quant à leur intérêt de disposer dans leur logement d'une chambre partagée

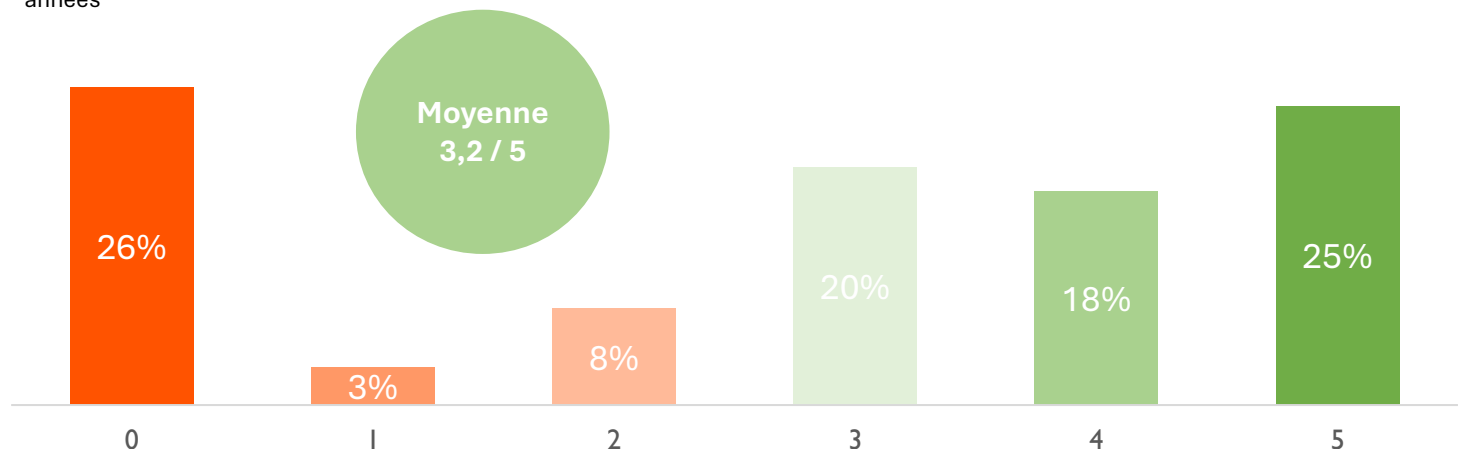
23% des Métropolitains en situation de mobilité résidentielle donnent une note comprise de 4 ou 5 quant à leur intérêt de disposer dans leur logement d'une chambre partagée

11% se positionnent de manière neutre en donnant une note de 3.

INTÉRÊT POUR UNE SALLE COMMUNE POUR ORGANISER DES ACTIVITÉS PARTAGÉES

Sur une échelle de 0 à 5, seriez-vous intéressé à ce que votre futur logement propose, en plus de votre logement privatif, une salle commune où pourrait être organisée des activités partagées avec d'autres habitants ?

Base : Répondants ayant déménagé au cours des deux dernières années, ou envisageant de déménager dans les 3 à 5 prochaines années



37% des Métropolitains en situation de mobilité résidentielle donnent une note comprise entre 0 et 2 quant à leur intérêt de disposer dans leur logement d'une salle commune

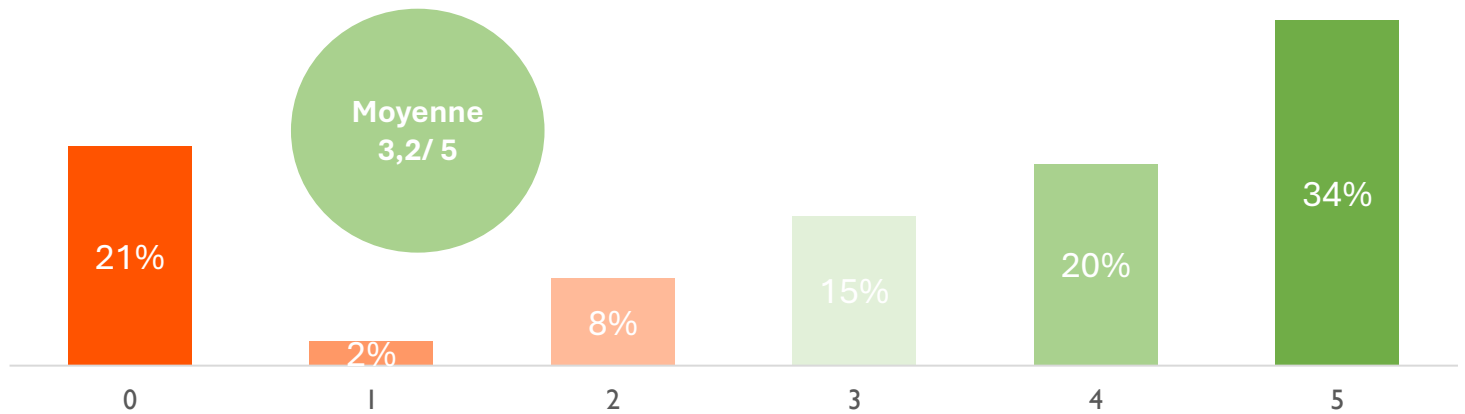
43% des Métropolitains en situation de mobilité résidentielle donnent une note de 4 ou 5 quant à leur intérêt de disposer dans leur logement d'une salle commune.

20% se positionnent de manière neutre en donnant une note de 3.

INTÉRÊT POUR UN ATELIER DE BRICOLAGE PARTAGÉ

Sur une échelle de 0 à 5, seriez-vous intéressé à ce que votre futur logement propose, en plus de votre logement privatif, un atelier de bricolage partagé avec d'autres habitants ?

Base : Répondants ayant déménagé au cours des 2 dernières années, ou envisageant de déménager dans les 3 à 5 prochaines années



32% des Métropolitains en situation de mobilité résidentielle donnent une note comprise entre 0 et 2 quant à leur intérêt de disposer dans leur logement d'un atelier de bricolage partagé

54% des Métropolitains en situation de mobilité résidentielle donnent une note comprise de 4 ou 5 quant à leur intérêt de disposer dans leur logement d'un atelier de bricolage partagé.

15% se positionnent de manière neutre en donnant une note de 3.

Intérêt pour les espaces partagés de l'ensemble des Métropolitains en mobilité résidentielle - Synthèse

Buanderie partagée
Moyenne
1,8 / 5

Chambre d'amis partagée
Moyenne
2,1 / 5

Jardin / terrasse partagé(e)s
Moyenne
2,3 / 5

Salle commune partagée
Moyenne
3,2 / 5

Atelier de bricolage partagé
Moyenne
3,2 / 5

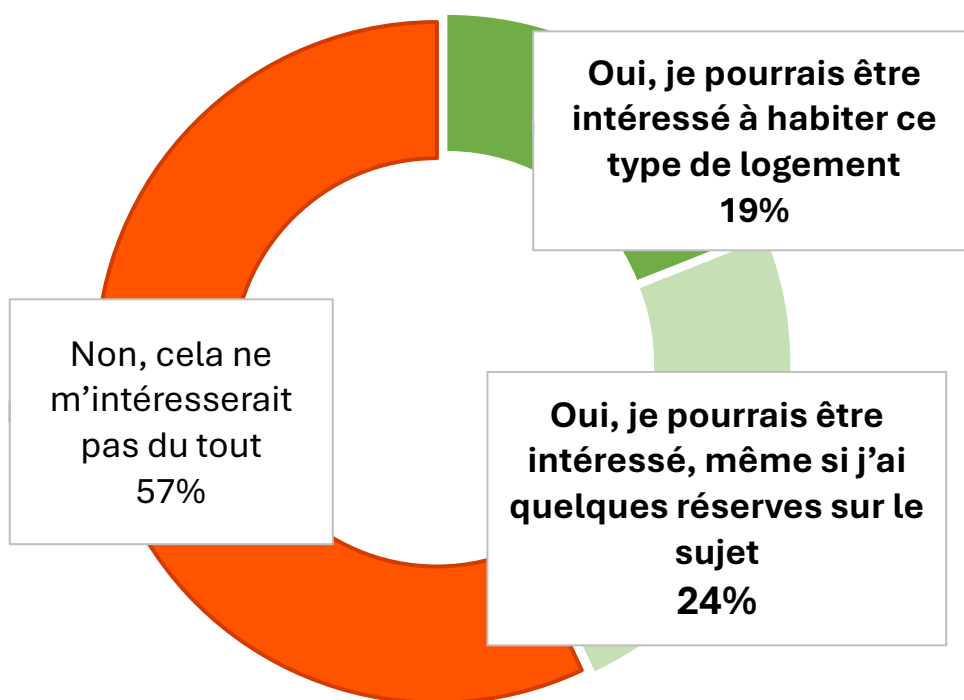
Plus l'espace partagé intègre une dimension intime, personnelle (le linge, le sommeil...) et moins il attire de prime abord. Les espaces partagés dédiés aux services, à la convivialité, aux activités semblent beaucoup mieux acceptés par les Métropolitains. Sortant de la sphère privée, leur mutualisation semble lever les réticences et susciter davantage d'intérêt.

Partie 2 - Métropolitains en mobilité résidentielle : intérêt pour l'habitat participatif et profils

«Les exemples qu'on vient de prendre sont les pièces qui peuvent être communes entre les habitants d'un habitat participatif. En plus des parties privatives (salon, cuisine, chambre, salle de bains, ...), un habitat participatif est composé de parties communes conçues selon les envies et les besoins des habitants eux-mêmes. Pour un même niveau de confort, le partage des parties communes favorise les relations de voisinage et peut permettre de réduire la taille du logement et donc le coût de cet habitat....»

....Maintenant que vous avez connaissance de la définition d'un habitat participatif, seriez-vous intéressé à vous inscrire dans ce type de projet ?»

Base : Répondants ayant déménagé au cours des deux dernières années, ou envisageant de déménager dans les 3 à 5 prochaines années





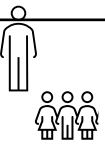



19% des Métropolitains en mobilité résidentielle pourraient être intéressés à habiter un habitat participatif

24% des Métropolitains en mobilité résidentielle pourraient être intéressés à habiter un habitat participatif, **mais avec quelques réserves.**

43% des Métropolitains en situation de mobilité résidentielle déclarent un intérêt pour l'habitat participatif

INTÉRÊT ET DÉINTÉRÊT POUR L'HABITAT PARTICIPATIF : LES PROFILS

		Intéressés par l'habitat participatif	Intéressés par l'habitat participatif avec réserves	Pas intéressés par l'habitat participatif	Total
	TOTAL	19%	24%	57%	100%
	Homme	20%	23%	57%	100%
	Femme	19%	25%	56%	100%
	18 - 24 ans	16%	32%	52%	100%
	25 - 39 ans	17%	21%	62%	100%
	40 - 54 ans	25%	26%	49%	100%
	55 - 64 ans	27%	14%	59%	100%
	65 - 75 ans	12%	21%	67%	100%
	Actif	18%	22%	61%	100%
	Demandeur d'emploi	21%	15%	64%	100%
	En retraite	13%	18%	69%	100%
	Etudiant	19%	43%	38%	100%
	Cadre, prof. intermédiaires	17%	21%	61%	100%
	Ouvriers, employés	19%	22%	59%	100%
	1 personne	24%	29%	47%	100%
	2 personnes	17%	20%	62%	100%
	3 personnes	12%	22%	66%	100%
	4 personnes	16%	27%	56%	100%
	Propriétaire	10%	19%	70%	100%
	Locataire social	22%	20%	58%	100%
	Locataire privé	20%	29%	50%	100%

Toutes les catégories interrogées sont susceptibles d'être intéressées par l'habitat participatif.

Cependant, on constate un déclaratif d'intérêt plus important chez :

- **les personnes seules** (24% intéressées et 29% intéressées avec réserves)
- **les étudiants** (19% d'intérêt et 43% d'intérêt avec réserve) et **les 18-24 ans** (16% d'intérêt et 32% d'intérêt avec réserve)
- **les 40-54 ans** (25% d'intérêt et 26% d'intérêt avec réserve)
- **les locataires** (22% des locataires du parc social sont intéressés et 29% des locataires du privé sont intéressés avec quelques réserves)

Le rapport d'intérêt est plus faible chez :

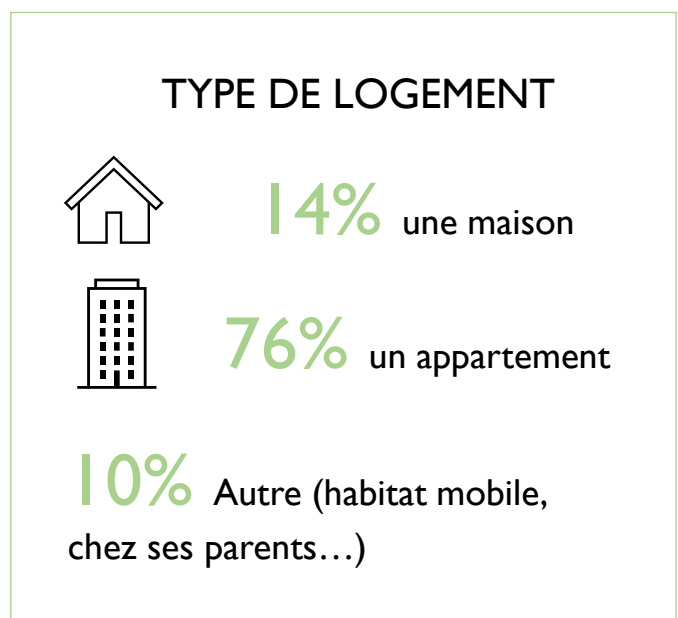
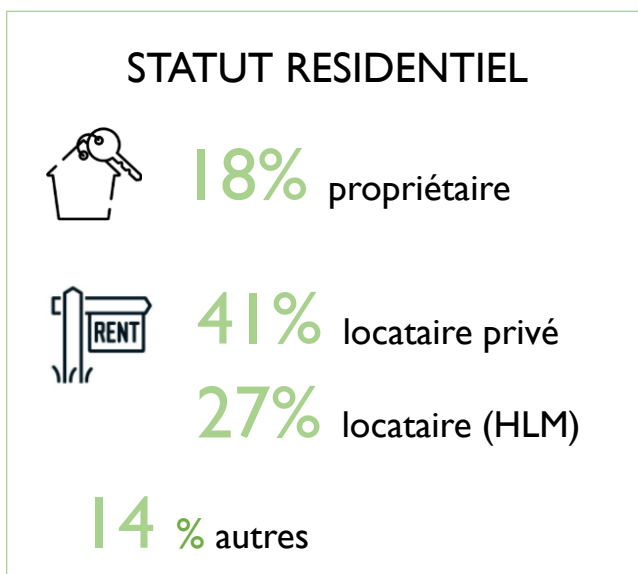
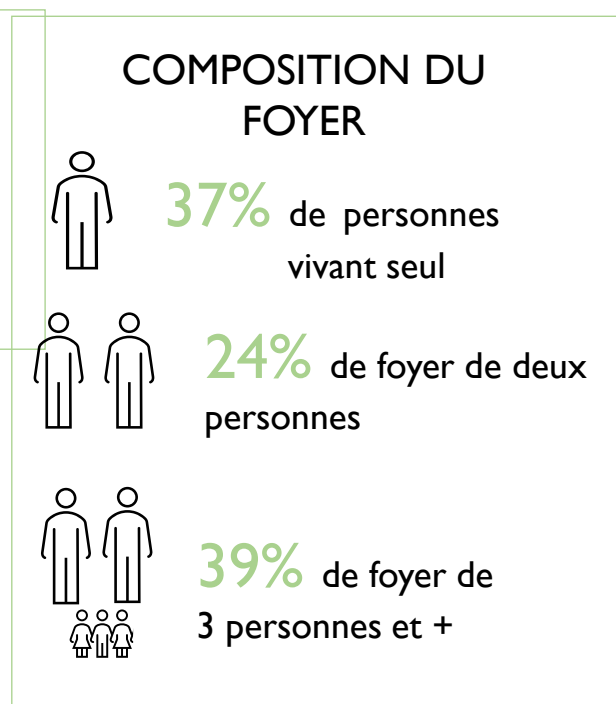
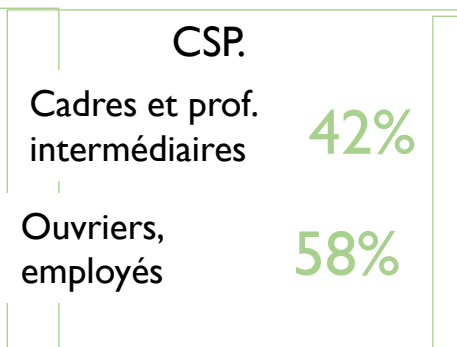
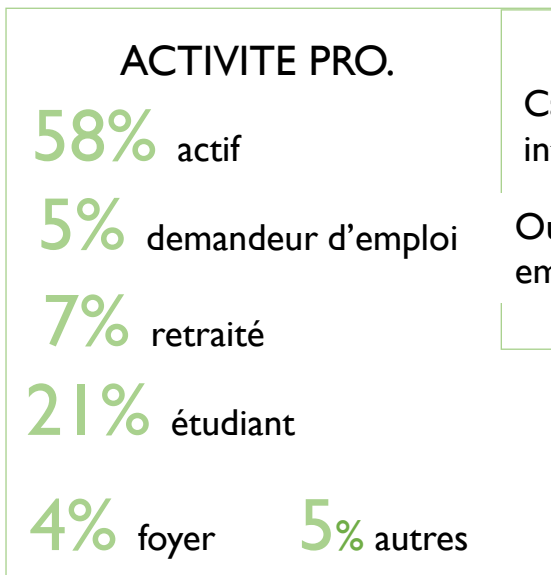
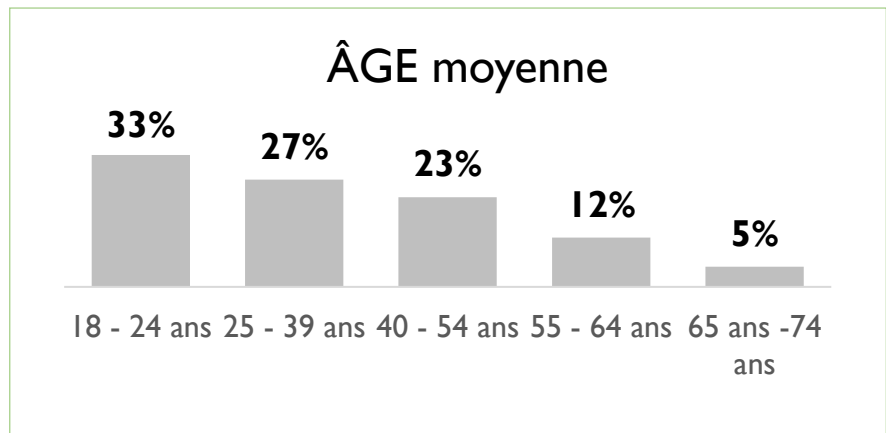
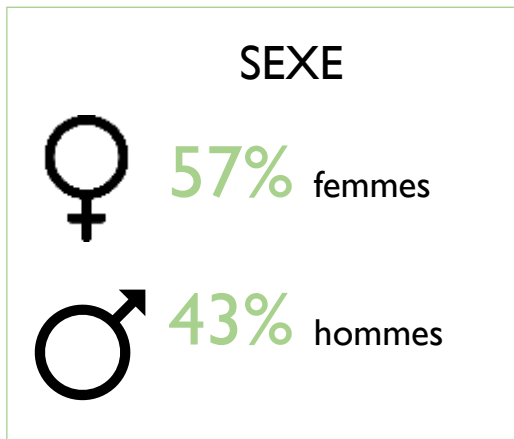
- **Les retraités** (69% pas intéressés)
- **Les propriétaires** (70% de pas intéressés)
- **Les ménages de 3 personnes** (66% pas intéressés)

Les CSP ne jouent pas ici de manière significative sur les réponses, il n'y a pas d'effet de segmentation sociale sur l'appétence à intégrer un projet d'habitat participatif.

Si la variable statutaire joue peu, deux variables sont significatives :

- la variable générationnelle : jeunes intéressés et ménages de 55 à 64 ans (intérêt pour un futur habitat intergénérationnel?)
- la variable de composition du ménage; les personnes seules exprimant davantage leur intérêt à l'habitat participatif en réponse à un besoin de sociabilité.

QUI SONT LES MÉTROPOLITAINS DÉCLARANT UN INTÉRÊT POUR L'HABITAT PARTICIPATIF ?



Intérêt pour les espaces partagés des Métropolitains en mobilité résidentielle déclarant un intérêt pour l'habitat participatif

Buanderie partagée

41% intéressés contre 23% de l'ensemble des Métropolitains en mobilité résidentielle

Chambre d'amis partagée

33% intéressés contre 23% de l'ensemble des Métropolitains en mobilité résidentielle

Jardin / terrasse partagé(e)

44% intéressés contre 26% de l'ensemble des Métropolitains en mobilité résidentielle

Salle commune partagée

64% intéressés contre 43% de l'ensemble des Métropolitains en mobilité résidentielle

Atelier de bricolage partagé

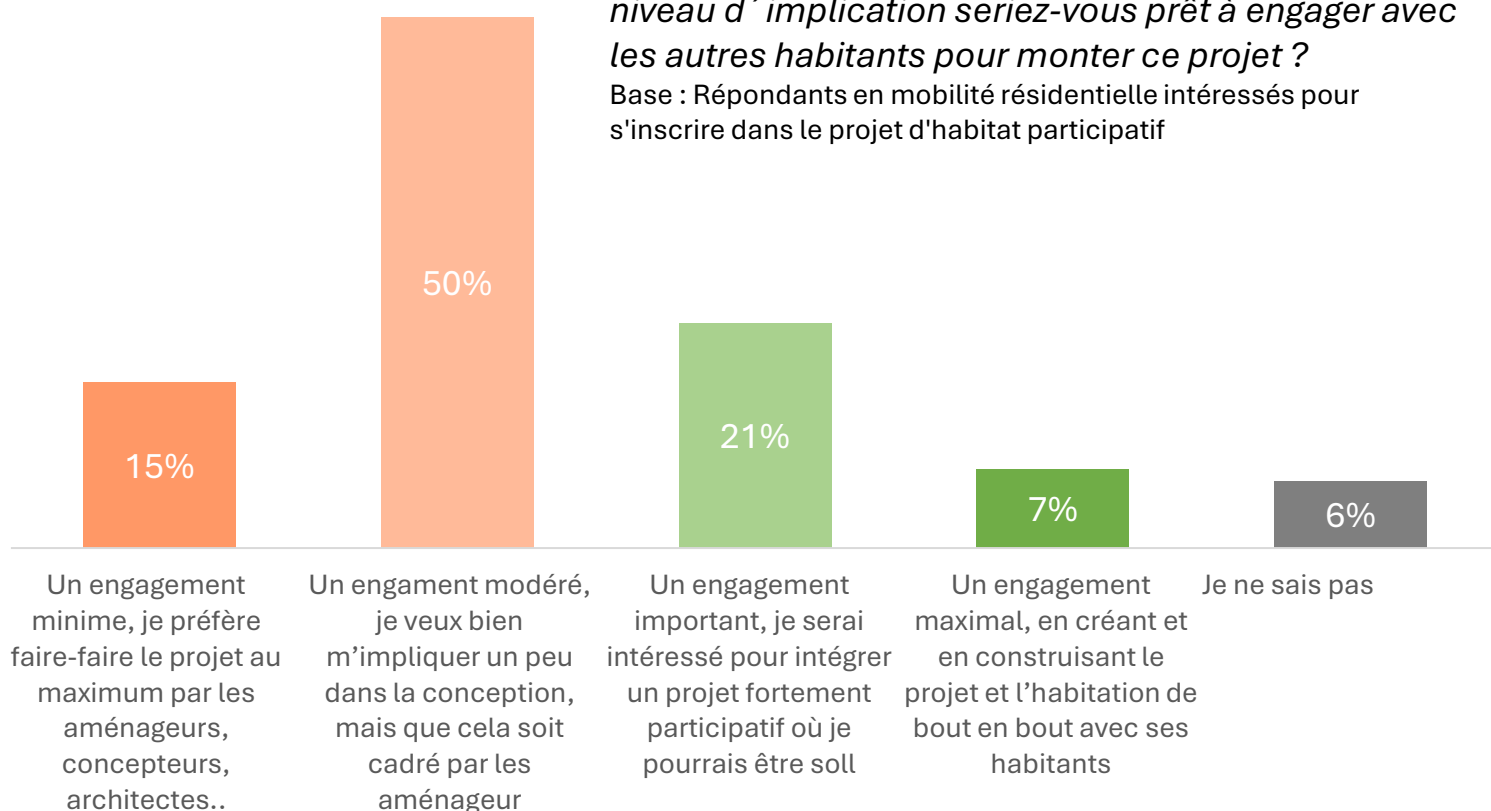
75% intéressés contre 54% de l'ensemble des Métropolitains en mobilité résidentielle

Partie 3 - Déclaratif d'implication et d'engagement des Métropolitains intéressés par l'habitat participatif

LE MONTAGE DU PROJET D'HABITAT PARTICIPATIF : L'IMPORTANCE DU CADRE ET DE L'ACCOMPAGNEMENT

En intégrant un projet d'habitat participatif, quel niveau d'implication seriez-vous prêt à engager avec les autres habitants pour monter ce projet ?

Base : Répondants en mobilité résidentielle intéressés pour s'inscrire dans le projet d'habitat participatif



50 % des Métropolitains intéressés par l'habitat participatif souhaitent un **engagement modéré** : ils veulent bien s'impliquer dans la conception, mais que cela soit cadré par les aménageurs.

15% des Métropolitains intéressés par l'habitat participatif souhaitent un **engagement minime**, et faire-faire au maximum le projet par les aménageurs, concepteurs, architectes.

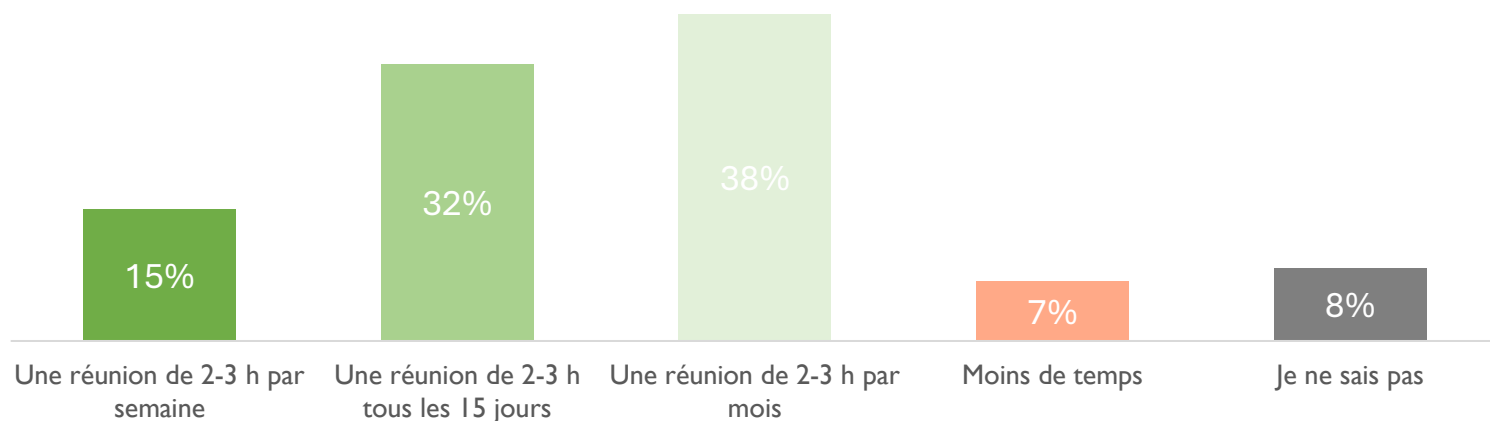
21% des Métropolitains intéressés par l'habitat participatif sont prêts à un **engagement important**, intéressés pour intégrer un projet fortement participatif où ils pourraient être sollicités fortement.

7% sont prêts à un **engagement maximal**, en créant et construisant un projet de bout en bout avec ses habitants.

UN IMPORTANT DÉCLARATIF D'ENGAGEMENT AU SERVICE DU MONTAGE DU PROJET

Combien de temps - réunions, temps d'échanges avec les autres habitants et aménageurs - seriez-vous prêt à engager au service du projet (montage du projet, agencement des pièces, modèle économique, utilisation et usages des espaces...)?

Base : Répondants en mobilité résidentielle intéressés pour s'inscrire dans le projet d'habitat participatif

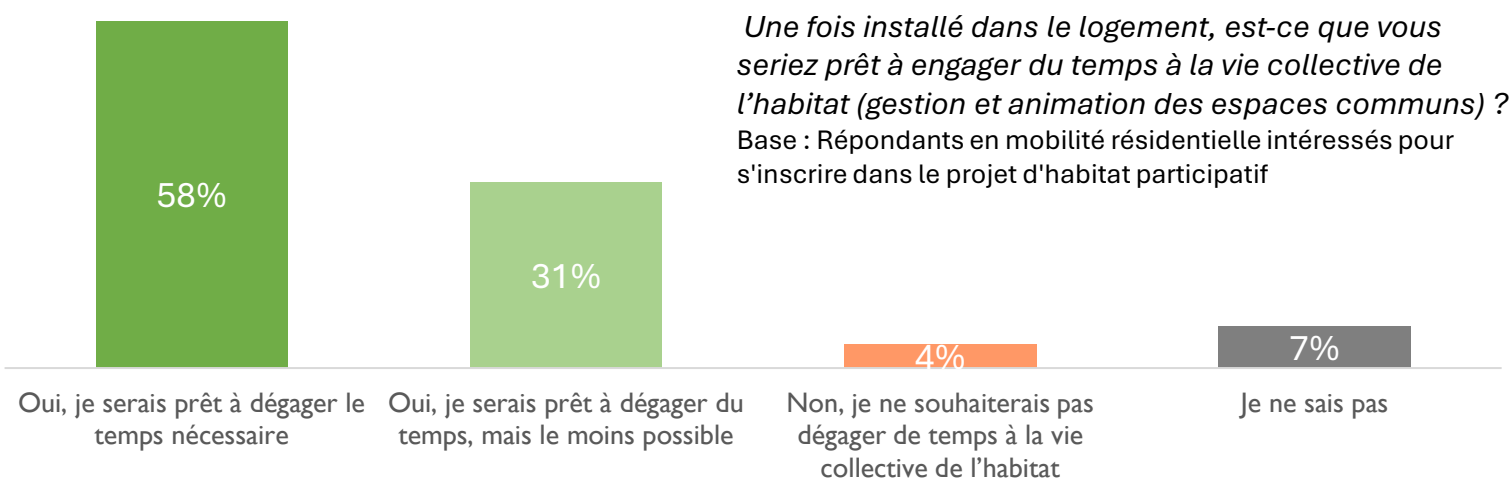


47% des Métropolitains intéressés à intégrer un projet d'habitat participatif serait prêts à participer à une réunion par semaine (**15%**) ou toutes les deux semaines (**32%**) pour construire le projet.

38% des Métropolitains intéressés à intégrer un projet d'habitat participatif serait prêts à participer à une réunion par mois.

Seulement **7%** seraient prêts à engager moins de temps.

GESTION DE L'HABITAT ET DES USAGES DES ESPACES COMMUNS : UN DÉCLARATIF D'IMPLICATION À LA VIE COLLECTIVE SIGNIFICATIF



58% des Métropolitains intéressés à intégrer un projet d'habitat participatif serait prêts à dégager le temps nécessaire. (Ce taux monte à 66 % chez les 40-54 ans et à 73% chez les 55-64 ans.)

31% seraient prêts à dégager du temps, mais le moins possible.

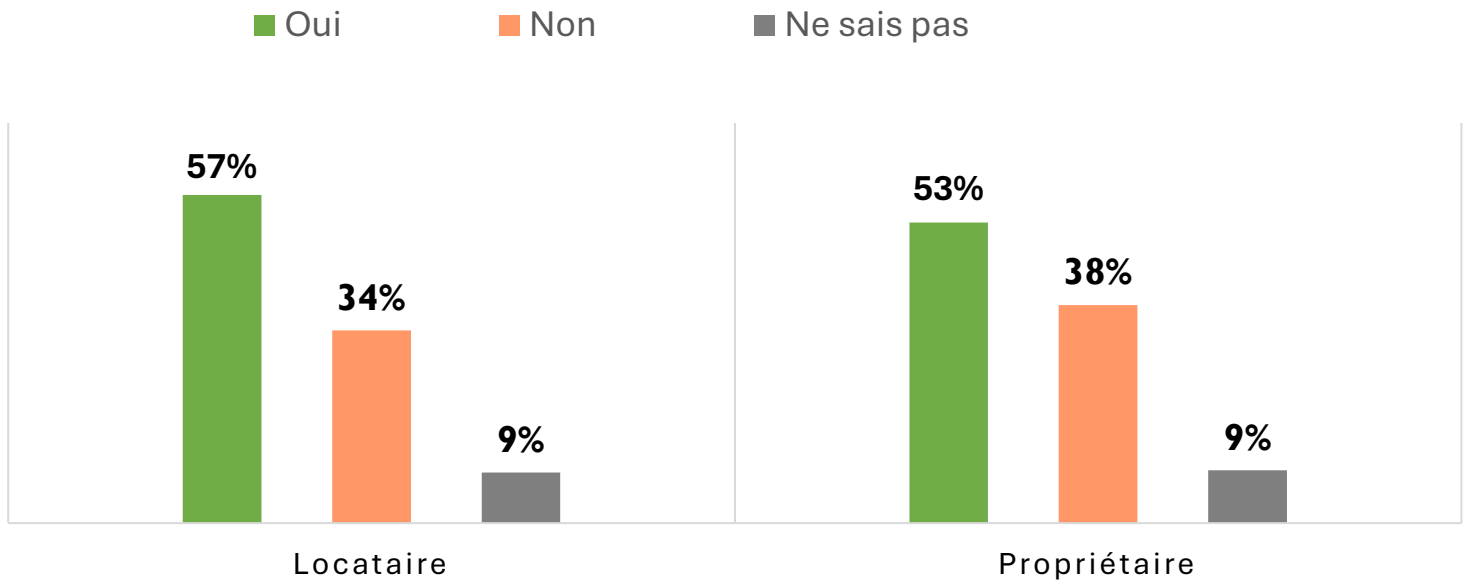
4% ne souhaiteraient pas dégager de temps à la vie collective de l'habitat

Partie 4 – Projections du statut résidentiel et de la localisation du projet d'habitat participatif

LE STATUT RÉSIDENTIEL DE L'HABITAT PARTICIPATIF : ENTRE LOCATION ET HABITAT

« Si vous aviez la possibilité d'intégrer un projet d'habitat participatif, souhaiteriez-vous être locataire ou propriétaire de cet habitat (logement + parties communes) ? »

Base : Répondants intéressés pour s'inscrire dans le projet d'habitat participatif



57% des Métropolitains intéressés pour intégrer un habitat participatif le sont en tant que locataire.

Les 18-24 ans (74%), les étudiants (75%), les locataires du parc social (64%) sont les publics ayant le plus d'intérêt pour ce statut résidentiel.

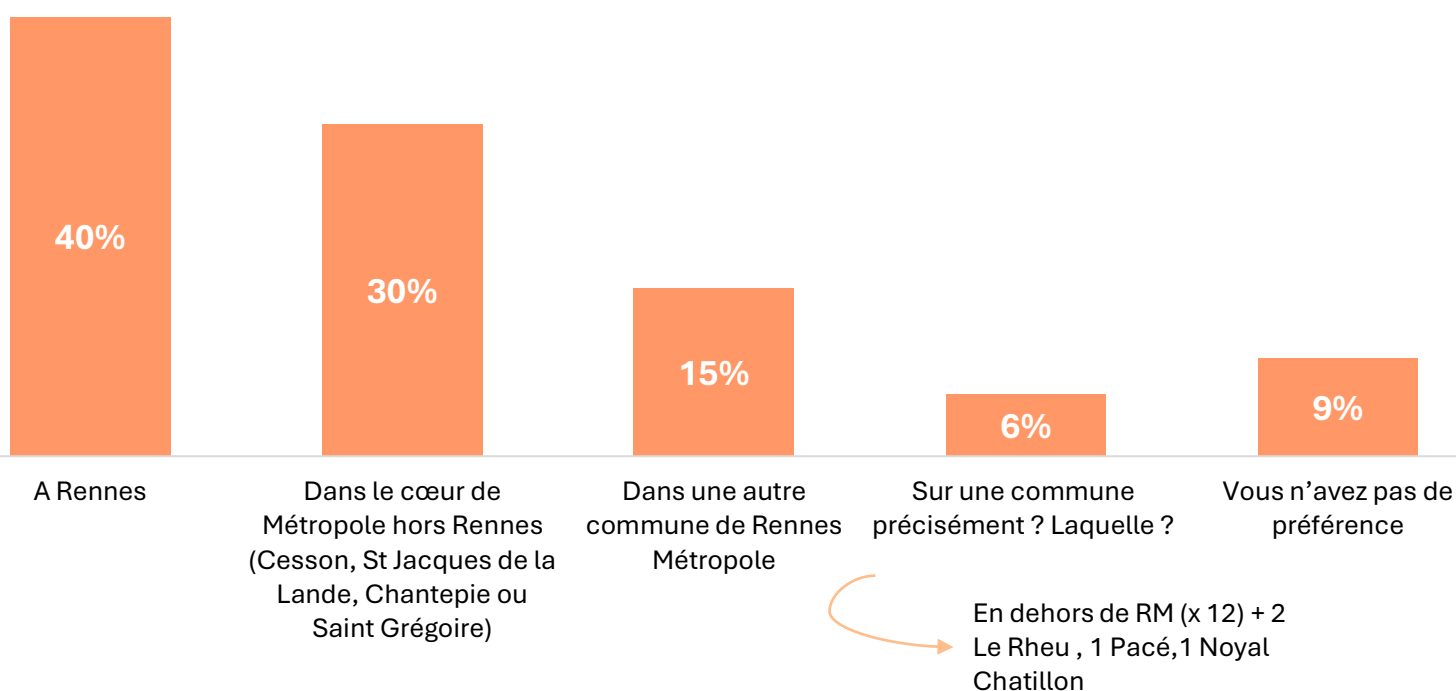
La même proportion (**53%**) préférerait intégrer un projet d'habitat participatif en tant que propriétaire.

Les 25-39 ans (63%), les 40-54 ans (68%), les CSP+ et intermédiaires (71%) ainsi que les propriétaires (70%) sont les publics ayant le plus d'intérêt pour la propriété.

RENNES OU RENNES MÉTROPOLE HORS RENNES : UNE RÉPARTITION ÉQUILIBRÉE DES SOUHAITS DE LOCALISATION

Si vous aviez la possibilité d'intégrer un projet d'habitat participatif, où souhaiteriez-vous qu'il soit localisé ?

Base : Répondants ayant déménagé au cours des deux dernières années, ou envisageant de déménager dans les 3 à 5 prochaines années



40% des Métropolitains intéressés par l'habitat participatif souhaiteraient qu'il soit localisé à Rennes. (dont 46% des femmes, 54% des 18-24 ans, 67% des étudiants)

30% des Métropolitains intéressés par l'habitat participatif souhaiteraient qu'il soit localisé dans le cœur de Métropole, hors Rennes. (dont 40% des 40-54 ans et 43% des CSP+)

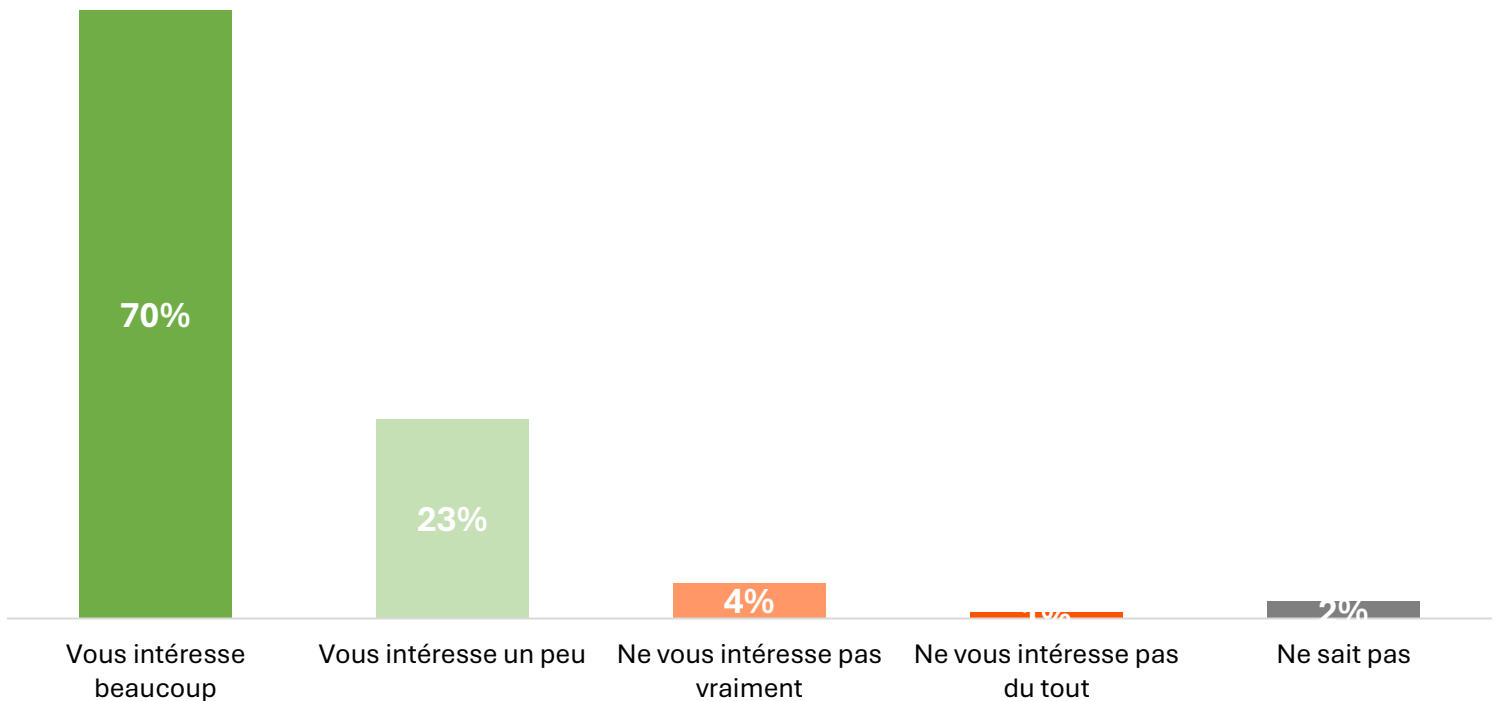
15% des Métropolitains intéressés par l'habitat participatif souhaiteraient qu'il soit localisé dans une autre commune de Rennes Métropole.

Partie 5 - Valeurs et attentes qui portent l'intérêt au projet d'habitat participatif

L'HABITAT PARTICIPATIF : UN LIEN ÉTABLI AVEC LES EXIGENCES ÉCOLOGIQUES

«Le fait que le projet d'habitat participatif soit ambitieux en matière écologique (logement durable, sobre en énergie et matériaux et émettant le moins de gaz à effet de serre possible), est-ce que cela...?»

Base : Répondants intéressés pour s'inscrire dans le projet d'habitat participatif

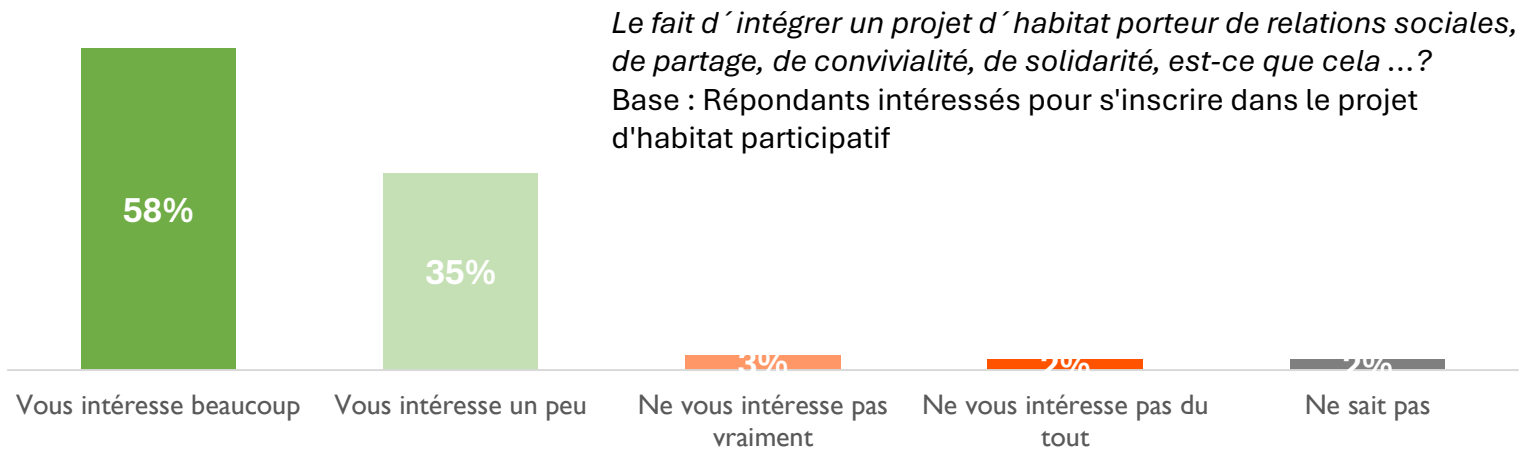


Le lien est confirmé entre souhait d'intégrer un habitat partagé et préoccupations écologiques puisque que **70%** sont très intéressés à que le projet d'habitat soit ambitieux en matière écologique.

Cet intérêt monte à 77% chez les locataires du parc privé, à 79% chez les 40-54 ans, à 82% chez les retraités et à 84% chez les ménages de 2 personnes. Les locataires du parc social (58%), les CSP- (61%) semblent montrer moins d'intérêt à cette composante de l'habitat participatif.

Compte tenu des caractéristiques écologiques souvent intrinsèques à l'habitat participatif, il reste tout de même intéressant de noter que pour **30 %** du panel, ce lien n'est pas systématique.

LE VIVRE ENSEMBLE – UNE COMPOSANTE PORTEUSE DE SENS, MAIS AUSSI DE RÉSERVES

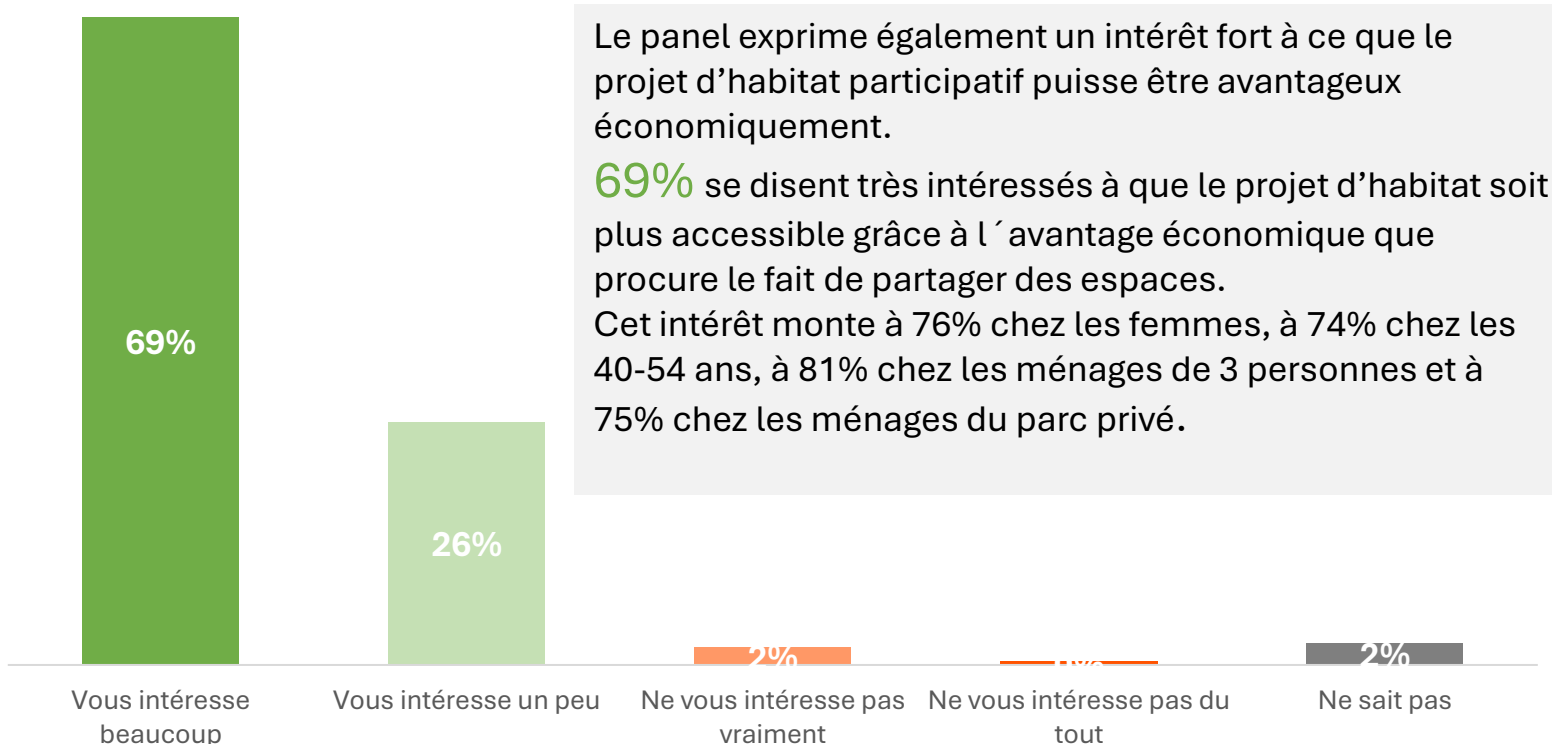


58% des Métropolitains intéressés par un projet d'habitat participatif attendent de celui-ci qu'il soit porteur de relations sociales, de partage et de convivialité. Les femmes (64%), les retraités (65%), les CSP + (63%) et les locataires du privé (62%) attendent particulièrement cette caractéristique.

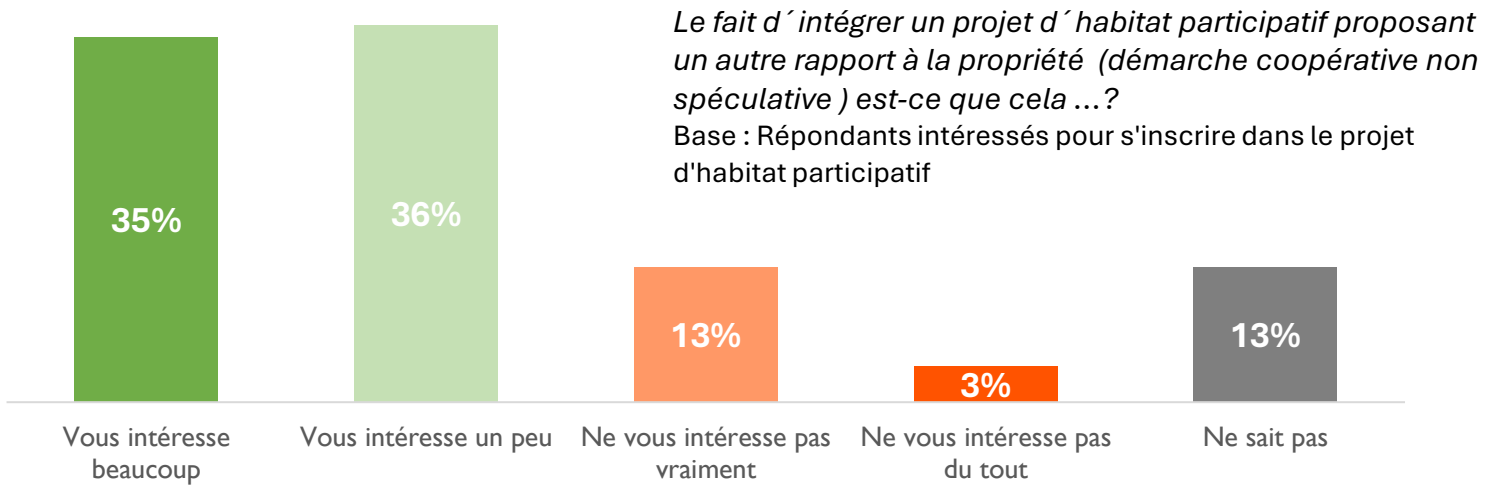
35% expriment une appétence plus réservée à la sociabilité sous-tendue par l'habitat participatif.

L'HABITAT PARTICIPATIF : UNE RÉPONSE À L'AUGMENTATION DES COÛTS DU LOGEMENT?

La possibilité d'intégrer un logement plus abordable/accessible grâce à l'avantage économique que procure le fait de partager des espaces, est-ce que cela ...? Base : Répondants en mobilité résidentielle intéressés pour s'inscrire dans le projet d'habitat participatif



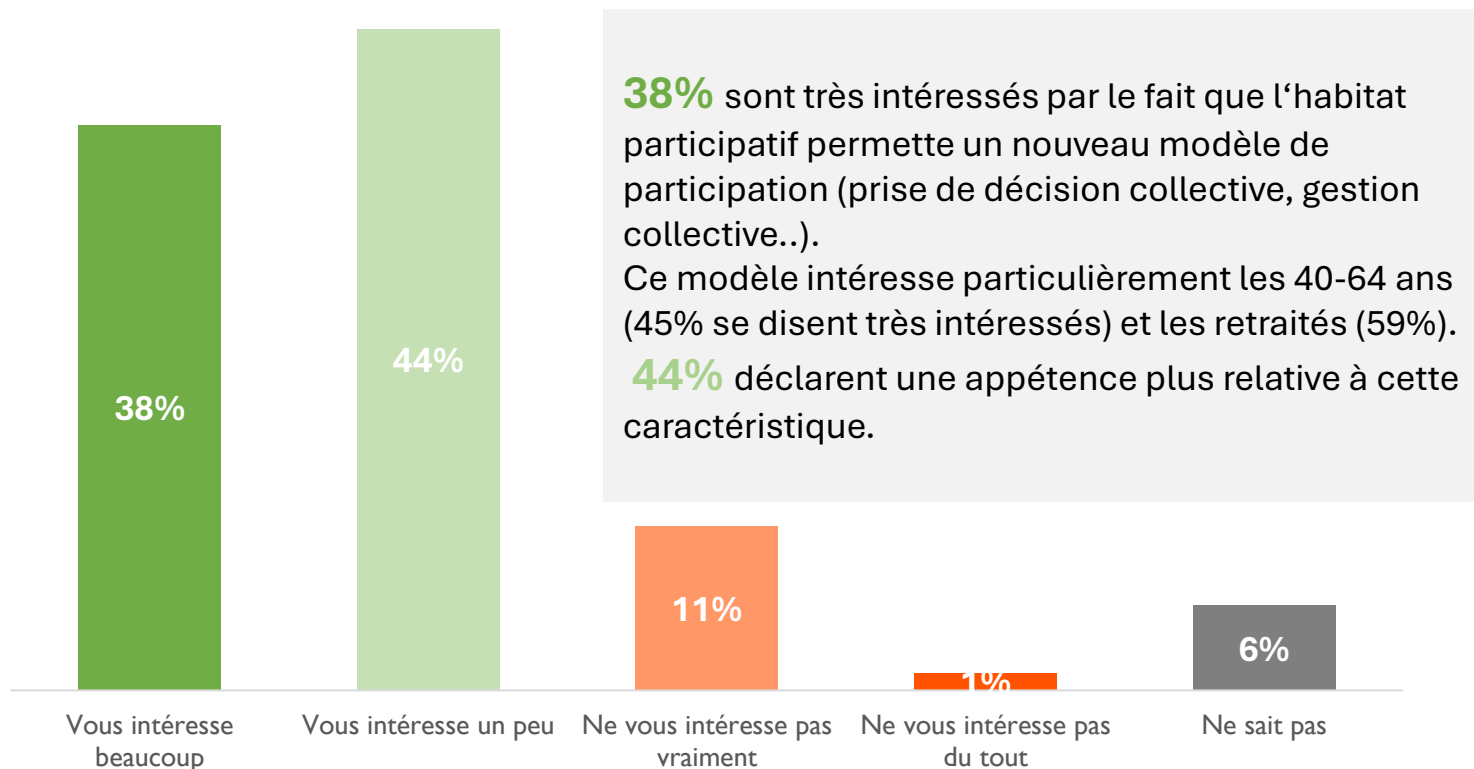
UN NOUVEAU RAPPORT À LA PROPRIÉTÉ QUI CLIVE OU INTERROGE



35% des Métropolitains ayant de l'appétence à l'habitat participatif sont très intéressés à ce que ce projet propose un autre rapport à la propriété. Cet intérêt monte à 48 % chez les 40-54 ans, à 53 % chez les retraités et à 42% chez les locataires du privé. **36%** se disent « un peu intéressé » par ce nouveau rapport à la propriété. Cette caractéristique de l'habitat participatif n'est pas un levier déterminant pour **16%** de l'échantillon. Ce désintérêt monte à 33% chez les étudiants.

UNE ADHÉSION PLUS RÉSERVÉE AU NOUVEAU MODÈLE DE COOPÉRATION

Le fait d'intégrer un projet immobilier qui permet un nouveau modèle de participation (prise de décision collective, gestion collective..) est-ce que cela ... ?
 Base : Répondants en mobilité résidentielle intéressés pour s'inscrire dans le projet d'habitat participatif



Partie 6 – Synthèse qualitative des forces et points de vigilance exprimés

LE PRINCIPAL ATTRAIT DES PROJETS D'HABITAT PARTICIPATIF : LE LIEN SOCIAL

Qu'est-ce qui vous plairait le plus dans le fait d'intégrer un habitat participatif ? [Question ouverte]

Base : Répondants ayant déclaré être intéressé par l'habitat participatif

Créer du lien social

74% des verbatims font référence à une dimension sociale, humaine, interactionnelle

Densifier sa vie sociale, rompre avec l'isolement

“

Rompre la solitude, des échanges intergénérationnels

Rencontrer des gens

De pouvoir être avec les autres, se sentir moins seule

Avoir de la sympathie avec les gens, avoir une vie sociale

Avoir des voisins, une vie collective

Ça permet de faire de nouvelles connaissances, de voir de nouvelles personnes

Ça permet de rencontrer le voisinage, ça permet aussi aux enfants de voir des gens et d'autres enfants

Ça permet de s'intégrer plus facilement et d'être en contact avec les voisins plus que dans un mode de vie classique

Partager des moments, des activités, des savoirs

Apprendre des autres personnes

Echanger des idées

C'est le partage et l'échange

Communication avec les gens, partage d'idées et d'opinions

Le fait de pouvoir être chez soi mais aussi de pouvoir proposer des activités aux voisins, de lancer des idées

Avoir des relations avec les gens, connaître des personnes. Donner et recevoir des idées. Se faire des repas

ensemble et potentiellement des activités et voyages ensemble.

L'atelier bricolage et partager des connaissances avec les autres habitants.

Le partage avec les autres et apprendre des choses des autres.

La vie en collectivité, le partage de moments.

La convivialité

S'entraider, pouvoir compter sur ses voisins

L'ambiance et l'entraide entre voisins.

Créer du lien et s'entraider entre voisins. Avoir un voisinage sur lequel on peut compter tout en restant chacun chez soi sans être contraint d'être toujours ensemble.

Entraide entre voisins

L'aspect d'entraide et de partage.

”

LES AUTRES AVANTAGES PERÇUS DE L'HABITAT PARTICIPATIF : ÉCONOMIES BUDGÉTAIRES, IMPACT ENVIRONNEMENTAL, LOGEMENT PLUS SPACIEUX

Réduire le coût du logement

26% des verbatims



Le prix du logement

Gain d'argent

L'aspect économique : économie d'énergie, partage des parties communes super avantageux

Coût inférieur à un logement individuel

Payer le logement moins cher et que les locataires participent à la bienveillance du logement

Le fait de réduire les coûts tout en ayant des espaces communs

Le fait que ce soit attractif financièrement et l'espace collectif plus grand que ce qu'on peut avoir dans son propre logement

Le fait que ce soit moins cher en location et avec des parties communes

Réduire les coûts et faire du réseau de relations

Le partage et les économies

Avoir plus grand pour le prix de moins grand grâce aux espaces partagés

Participer à un projet écologique

17% des verbatims

C'est bon pour l'environnement

L'impact environnemental et la préservation des espaces naturels

Gérer les choses ensemble, bon pour la planète

La vision écologique derrière le projet. Tout partager pour vivre plus sainement et avoir moins besoin de consommer parce qu'on partage les choses

Lier le besoin de construire avec moins d'impact sur l'environnement, et échanger le maximum possible

Plus en accord avec la nature sans excès de consommation et le projet collectif car j'y ai déjà vécu je pense que c'est l'avenir

Mutualisation, éviter surconsommation

Habiter un logement plus qualitatif

9% des verbatims

La possibilité d'avoir des extérieurs sans que ce soit trop couteux la vie en collectivité

Les possibilités que cela offrirait: jardin, bricolage .. toutes les possibilités que je ne pourrais avoir chez moi, seule..

Accéder à un logement supérieur à un prix plus intéressant

Possibilité d'avoir un logement plus spacieux, notion de partage



LES PRINCIPAUX FREINS À L'ENGAGEMENT DANS UN HABITAT PARTICIPATIF

Quelles seraient vos principales craintes, réserves, au fait d'intégrer un habitat participatif ?

[Question ouverte]

Base : Répondants ayant déclaré être intéressé par l'habitat participatif

Conflictualité et « mauvais » voisins

46% des verbatims

“

De savoir qui vient dans ces logements, il faut des gens investis et respectueux

Incivilités des gens

L'entente entre les personnes

Peur de l'irrespect possible des autres habitants. Tout est positif mais un doute sur les « autres »

Crainte par rapport aux habitants qu'on ne connaît pas

Crainte qu'il y ait des mécontentes

D'avoir des voisins infects

D'avoir des gens bizarres

D'avoir des voisins non-tolérants

De ne pas s'entendre avec les gens

De tomber sur des voisins embêtants, insupportables

Être avec de mauvaises personnes

Un niveau d'implication inégal des habitants

26% des verbatims

Absence de confiance sur la tenue et l'entretien de l'espace

Que certains ne jouent pas le jeu et que l'état des pièces partagées soient dégradées

Comme dans une association que ce soit toujours les mêmes qui soient force de proposition et certains qui profitent sans rien faire

Il faut que chacun s'implique et comme souvent à la fin ce seraient les mêmes qui s'impliqueraient

La propreté, comment chacun gérerait le nettoyage des pièces communes

Le comportement des gens qui ne rangent pas et nettoient pas

Manque de participation de certaines personnes

Trop de monde, trop de passage, manque d'entretien

”

LES PRINCIPAUX FREINS À L'ENGAGEMENT DANS UN HABITAT PARTICIPATIF

Un empiètement sur la vie privée et le manque de temps

20% des verbatims

“
Le fait de plus trop "avoir de vie privée" et peut-être d'avoir "les voisins sur le dos"
Trop grande proximité
Difficulté à protéger l'espace privatif, que les voisins deviennent plus intrusifs
Empiète trop sur vie personnelle
Je souhaite garder mon intimité familiale
Ne pas avoir le temps de s'impliquer comme il faut
Trop de sollicitations sur le temps personnel
Que ça prenne trop de temps sur la vie personnelle

Prise de décision et régulation des désaccords

12% des verbatims

Crainte d'une mauvaise préparation et mauvais suivi du projet donc faire beaucoup de réunions inutiles.
Ne pas avoir le choix, se voir imposer des choses
L'organisation pour prendre des décisions sur la conception, et sur la suite
Les hordes de casse-pieds qui hantent les moindres réunions
Il faut que ce soit bien encadré avec un règlement
Qu'on n'arrive pas à trouver des accords entre les personnes les familles
Que ça se passe mal avec les autres habitants, qu'on n'arrive pas à se mettre d'accord une fois le projet effectué
Des personnes bornées trop dirigistes qui veulent décider pour les autres
Recours juridiques s'il y a des conflits

”

Aucune réserve

19% des répondants