

CONSTRUCTION DE DEUX PROGRAMMES NEUFS À PARTIR DE 2018

La construction de deux programmes de logements neufs est prévue sur le quartier à partir de 2018. La commercialisation démarre à la rentrée.

— SINOPIA



Square Alexis-Le Strat, à l'emplacement du parking face au Triangle, la coopérative Habitation Familiale va construire 33 logements en accession à prix maîtrisés*. Située à proximité du marché, du métro et des équipements publics, la résidence comprendra 12 T2, 11 T3, 8 T4 et 2 T5. Ce programme très qualitatif s'inscrit dans une démarche de haute qualité environnementale. La commercialisation est en cours et le début des travaux est prévu en 2018.

Promoteur : coopérative Habitation Familiale / Contact : 02 23 30 50 50
Architectes : groupe Ellipse (Loïc Josse/Patricia Martineau)

* Conditions : programme réservé à la résidence principale. Les accédants doivent être bénéficiaires du prêt à taux Zéro. Ils pourront bénéficier d'une TVA à taux réduit (5,5%).

— BABIA GORA



Un programme de 43 logements du T1 au T5 sortira de terre en 2018 à l'angle de l'avenue de Pologne et du boulevard des Hautes-Ourmes. Pour moitié à prix maîtrisés* et pour moitié en accession libre, les logements disposeront d'espaces extérieurs généreux (balcon ou terrasse de 10 à 50 m²) et d'une double exposition. Ils seront modulables en fonction de la demande. 700 m² d'activités sont prévus en rez-de-chaussée. La commercialisation est en cours et le début des travaux est prévu au 3^{ème} trimestre 2018.

Promoteur : groupe Réalités / Contact : 02 52 56 03 40
Architectes : agence Anthracite

* Conditions pour l'accession maîtrisée : les accédants doivent être bénéficiaires du prêt à taux Zéro. Ils pourront bénéficier d'une TVA à taux réduit (5,5%).

EN BREF

Démolition partielle des parkings en janvier 2018

Les travaux de construction du Conservatoire et ceux du programme immobilier Sinopia (Habitation Familiale/Ellipse) démarreront en 2018. Dans ce contexte, la démolition partielle des parkings des secteurs Le Strat et Serbie est nécessaire. Travaux et préparation des chantiers à partir de novembre 2018. Ces travaux n'auront pas d'incidences sur le marché du samedi.

Stationnement : mise en place d'un observatoire

À chaque étape clé du projet (déconstruction d'un ouvrage, ouverture d'un chantier ou livraison d'une nouvelle construction), l'observatoire du stationnement analysera les impacts du projet sur les pratiques en matière de stationnement. Ces observations alimenteront le débat avec les usagers. Elles permettront aussi d'indiquer où se garer

durant les phases de chantier. Elles permettront enfin, en cas de besoin, d'adapter ou de rectifier les hypothèses de projet.

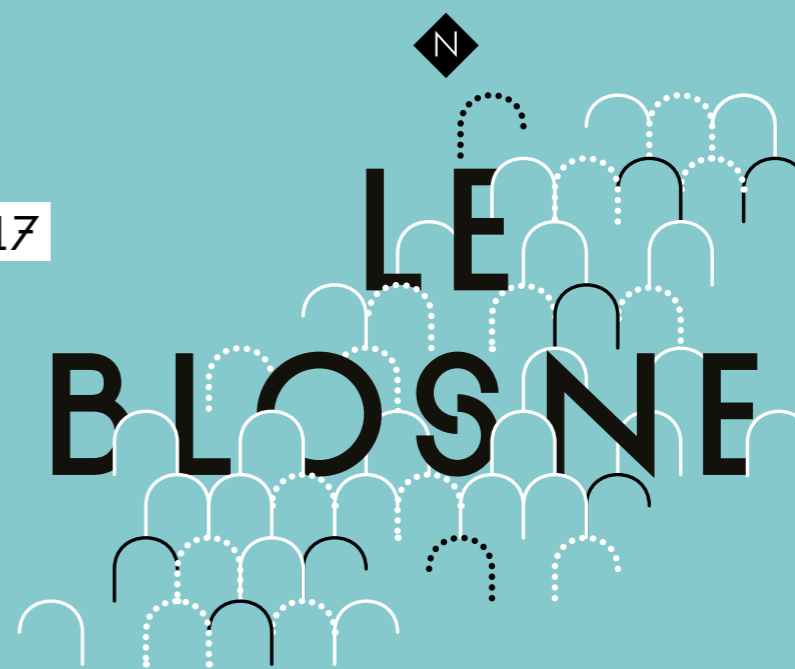


Le marché sera maintenu pendant les travaux.

LETTRE

D'INFO N°3

OCTOBRE 2017



À LA DÉCOUVERTE DES PROJETS DU QUARTIER



Réunion de présentation des futurs équipements du quartier, en présence de Nathalie Appéré

Le 24 juin dernier, la maire de Rennes, Nathalie Appéré, est venue au Triangle présenter aux habitants le projet du Conservatoire de Rennes qui va prendre place au cœur du Blosne près de la place de Zagreb.

Cette conférence s'est poursuivie par une visite du quartier pour découvrir les futurs projets : Pôle Économie Sociale et Solidaire, Pôle associatif, Rambla, place du Banat. La matinée s'est conclue par une animation musicale proposée par les classes orchestres de Volga, Torigné et Guillevic. Dans ces trois écoles, environ 60 enfants du CE2 au CM2 suivent trois heures d'enseignement musical sur le temps scolaire. Ce dispositif, initié par la Ville de Rennes en 2008 (en partenariat avec l'Éducation nationale et la Direction Régionale des Affaires Culturelles), devrait accueillir davantage d'enfants d'ici 2020 en prévision de l'ouverture du conservatoire.



Animation musicale par les enfants des classes orchestres

LE CONSERVATOIRE DE RENNES, UN ÉQUIPEMENT DE PREMIER PLAN POUR LE BLOSNE



Dans la perspective de la nouvelle place de Zagreb, le Conservatoire de Musique municipal à rayonnement régional s'installe au Blosne.

Cet équipement majeur va renforcer l'attractivité du quartier. Il se présente comme un cube sculpté aux courbes douces, ouvert sur l'espace public jusqu'à la station de métro : « On a conçu le bâtiment comme s'il s'agissait de la scène de tous les logements alentour. Un soin particulier a été apporté au toit pour que la vue des logements situés en hauteur soit belle. Toute la technique a été installée à l'intérieur du bâtiment » explique l'architecte Olivier Pérocheau de l'agence Tetrarc.

Les 200 enfants du quartier qui suivent déjà les cours du Conservatoire vont gagner en confort. D'autres pourront s'inscrire plus nombreux dans les projets de découverte musicale. Le directeur de l'établissement, Maxime Lescheira, compte beaucoup sur le quartier du Blosne pour stimuler la créativité du conservatoire : « Nous suivons de près l'expérience d'Ars Nomadis. Notre implantation dans le quartier va renforcer nos liens avec Le Triangle, notamment sur la danse où nous sommes complémentaires. » Plus largement, s'installer au Blosne représente une ouverture à l'ensemble de la diversité culturelle : « Le métissage issu de la diversité culturelle, c'est important. Une berceuse du Rwanda peut enrichir notre créativité » conclut-il.



TROIS QUESTIONS À CLAIRE-AGNÈS FROMENT

LA MAISON DU PROJET, UN LIEU DE RENCONTRE ET D'ÉCHANGES

Installée place de Zagreb, la Maison du projet est un espace d'accueil, d'information et d'exposition ouvert à tous les habitants du Blosne qui souhaitent échanger sur le projet urbain et social du quartier. Rencontre avec Claire-Agnès Froment, habitante du Blosne depuis 5 ans et créatrice d'une conciergerie solidaire au centre commercial Sainte-Elisabeth.

Comment avez-vous travaillé sur le rôle de la Maison du Projet ?

Plusieurs temps de concertation ont eu lieu depuis l'année dernière avec les habitants et les services de la Ville. Les habitants ont présenté leurs envies. Un comité a été mis en place pour envisager le fonctionnement de la Maison du projet.

Qu'est-ce que les habitants souhaitent voir dans cette Maison du Projet ?

Ils ont souhaité que ce lieu ne soit pas uniquement un lieu de présentation de la rénovation urbaine, mais qu'il puisse présenter la richesse culturelle du quartier, la qualité de ses espaces verts, partager son histoire.

Comment voyez-vous vivre cette Maison du Projet ?

Il faut que ce soit un lieu convivial. C'est la qualité des contacts qui compte. Il faut y annoncer les animations associatives, les sujets mis en concertation et inviter les gens à participer. Des permanences seront tenues par la Ville de Rennes, par les bailleurs et aussi par les habitants volontaires ou les associations. La Maison du Projet, c'est ce que les habitants voudront en faire.

LES CHANTS DU BLOSNE, UN PROJET ARTISTIQUE ET PARTICIPATIF



Le week-end du 2 juillet, les portraits sonores ont été diffusés sur une borne temporaire.

Marie-Jo, Colette, Zaïna... Les avez-vous entendues ? Dix portraits sonores d'habitants du Blosne ont été réalisés par Ars Nomadis, une association rennaise qui accompagne les aménagements en cours par des projets artistiques sur les espaces en chantier.

« Avec Les Chants du Blosne, il s'agit de créer le récit du quartier au travers de ses musiques et d'en révéler la diversité culturelle en associant les habitants avec leurs récits de vie et les chants qui les ont marqués... » explique Antoine Beaufort, directeur de la structure. « Nous travaillons avec le Conservatoire, chaque portrait donnant lieu à une création musicale spécifique. » Au terme du projet, vingt portraits constitueront un parcours sonore en accès libre dans les espaces verts du quartier. En parallèle et sur la durée du projet, Ars Nomadis organisera de nouvelles rencontres le week-end avec des collectifs d'artistes. « Ces propositions artistiques et ludiques permettent à chacun de

s'exprimer, de rêver son quartier, et de contribuer à son évolution et son aménagement » conclut Antoine Beaufort.

« J'ai été très touchée du portrait sonore. Je ne suis qu'une musicienne amateur. Ma fille me disait : maman, n'arrête jamais de faire de la musique. J'ai promis. »

Marie-Jo

« Le projet d'Ars Nomadis a croisé le travail que nous menons avec le café des parents sur les 40 langues différentes de l'école. Ce travail a changé le regard des mamans, à la fois sur elles-mêmes et sur les autres ; elles ont été reconnues ; cela leur a donné confiance. »

Fabienne, enseignante à l'école Saint-Armel



Les 1^{er} et 2 juillet, un week-end en musique, chaleureux et festif organisé avec les associations la Maison des squares, Rennes Dadès et Le Triangle.

Contact :

Ars Nomadis, 02 23 20 09 27

contact@arsnomadis.eu - <http://www.arsnomadis.eu/>

Écoutez les 10 premiers portraits sur <https://soundcloud.com/ars-nomadis>

LE PÔLE ASSOCIATIF, UN PROJET D'AVENIR QUI S'APPUIE SUR LA MÉMOIRE DU QUARTIER



Pour imaginer le futur pôle associatif du Blosne, le dialogue est engagé depuis 2016 avec les associations du quartier.

Parmi les préoccupations : la thématique « mémoire du quartier ». L'association Ar'Maure par exemple, est hébergée dans un préfabriqué au cœur du Blosne, une ancienne baraque de chantier qui servit lors de la construction du quartier. S'y retrouvaient alors les ouvriers qui travaillaient à la construction du quartier. Beaucoup vivent encore au Blosne, attachés à ce lieu symbolique qui accueille aujourd'hui rencontres conviviales et réunions familiales. C'est à cet endroit précis que sera construit le pôle associatif. Ar'Maure y sera relogée et bénéficiera de locaux plus confortables et mieux adaptés. « Avec Ar'Maure, très impliquée dans la démarche, c'est tout l'apport d'une génération à la mémoire du quartier qui est prise en compte. Cet apport

sera croisé avec celui d'autres associations qui font vivre le quartier aujourd'hui lors d'une nouvelle phase de concertation qui démarre à la rentrée » commente Christophe Béchet, directeur du quartier. Alors, rendez-vous à l'automne !



Eric Berroche, adjoint délégué aux quartiers Le Blosne et Bréquigny, présente aux habitants le projet du pôle associatif.